



**OBSERVATORIO
DEL
MEDICAMENTO**

Junio 2009



OBSERVATORIO

Observatorio del Medicamento

Los datos del consumo de medicamentos correspondientes al mes de junio, que se dieron a conocer por el Ministerio de Sanidad y Política Social, con un considerable retraso respecto a otros meses, el pasado 24 de julio, ofrecen un fuerte incremento en el número de recetas y el gasto, mientras la contracción del gasto medio por receta es insignificante. En la facturación del mes de junio parece haberse producido el fenómeno incremento del gasto que ya viene siendo tradicional cuando entran en vigor los nuevos precios de referencia y que se estabiliza posteriormente.

En el mes de junio disminuyen algo las cifras de los **medicamentos en los que se ha detectado un suministro insuficiente**. El problema del suministro insuficiente, durante el mes de junio, según los datos que proporciona el Observatorio sobre el suministro de medicamentos a las farmacias valencianas, se centra en **21 laboratorios y 30 presentaciones de medicamentos, cifra ésta inferior a la del mes de mayo, mes en que hubo 29 laboratorios implicados, y 40 presentaciones con problemas de suministro**.

En este Observatorio se ofrecen datos agregados de la contribución al crecimiento del mercado por tipo y origen de los laboratorios establecidos en España. Es importante destacar que las reducciones de precios impuestas por el Sistema de Precios de Referencia solo actúan en determinados niveles de precios y que algunos laboratorios solo cuentan con medicamentos de precio elevado por lo que su contribución al crecimiento es mayor.

En cuanto a los **datos mensuales del gasto en junio** el número de recetas alcanza una cifra de 77,8 millones, lo que **representa un aumento del 7,23%** con respecto al mismo mes del año anterior, que fue de 72,5 millones; el **gasto aumenta un 7,20%**, y el **gasto medio por receta disminuye un (-0.03%)**. **Hay que hacer notar que esta disminución del precio medio por receta se ha producido en cuatro de los últimos cinco meses y solo ha aumentado ligeramente en el mes de abril**.

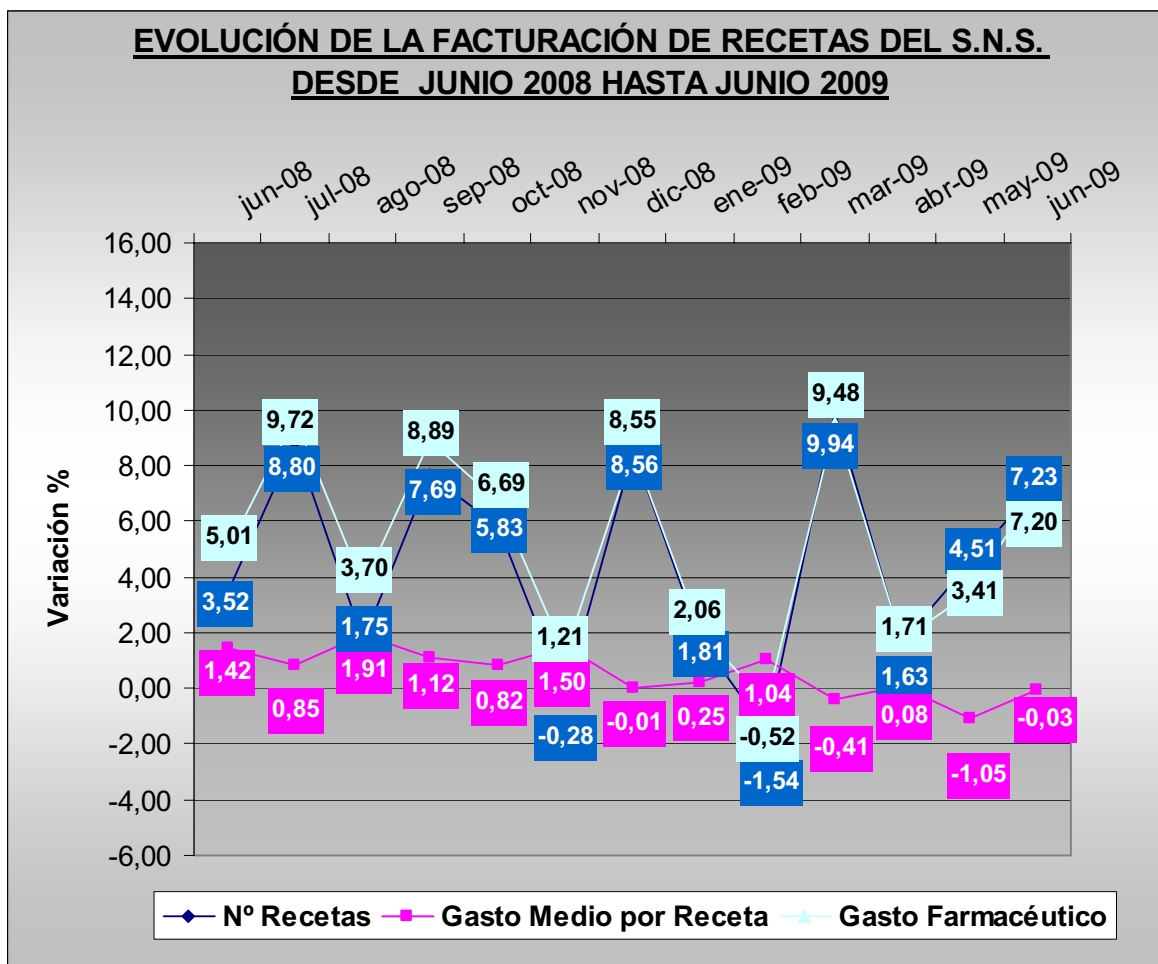
En el **acumulado de los últimos doce meses**, las recetas aumentan un 4,70%, el gasto un 5,19%, mientras el gasto medio por receta aumenta un 0,47%. El incremento del gasto medio por receta va experimentando un ligero incremento a partir de la entrada en vigor de los nuevos precios de referencia.

El acumulado mensual hasta el mes de junio, en relación al mismo periodo del año anterior, es el que aparece en la siguiente tabla:



OBSERVATORIO

Comparación de los seis primeros meses de los años 2008 y 2009			
Indicador	2008	2009	% incremento
Número de recetas	449.604.813	467.022.615	+ 3,87
Gasto	6.023.119.846	6.255.486.664	+ 3,86
Gasto medio por receta	13,40	13,39	-0,06





OBSERVATORIO

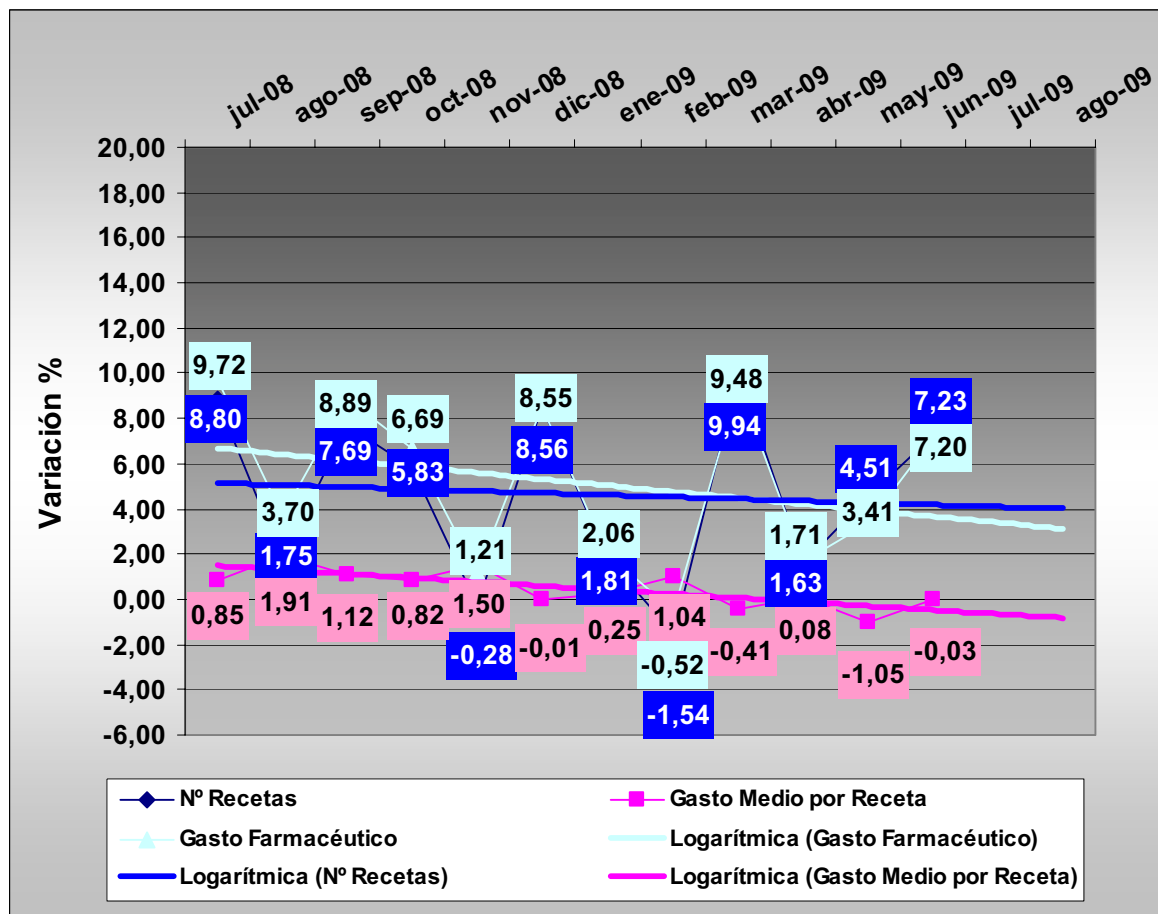
Tendencia logarítmica

En el mes de junio, aunque encontramos una **tendencia decreciente de los indicadores de gasto y gasto medio por receta** el número de recetas muestra una **tendencia estable**.

Tal como apuntábamos en el observatorio anterior en los próximos meses es previsible que se produzca una **normalización en las cifras de crecimiento del gasto y del gasto medio por recetas**. Así ha ocurrido en junio en que los incrementos son relativamente importantes

Las previsiones a corto plazo son de ligero descenso del crecimiento del gasto en julio y también un ligero **aumento del gasto medio por receta** en cuanto se establezca el efecto de los precios de referencia. El crecimiento en el número de recetas seguirá una tónica de estabilización.

TENDENCIA LOGARÍTMICA (Proyección de 2 periodos agosto a de 2.009)





OBSERVATORIO

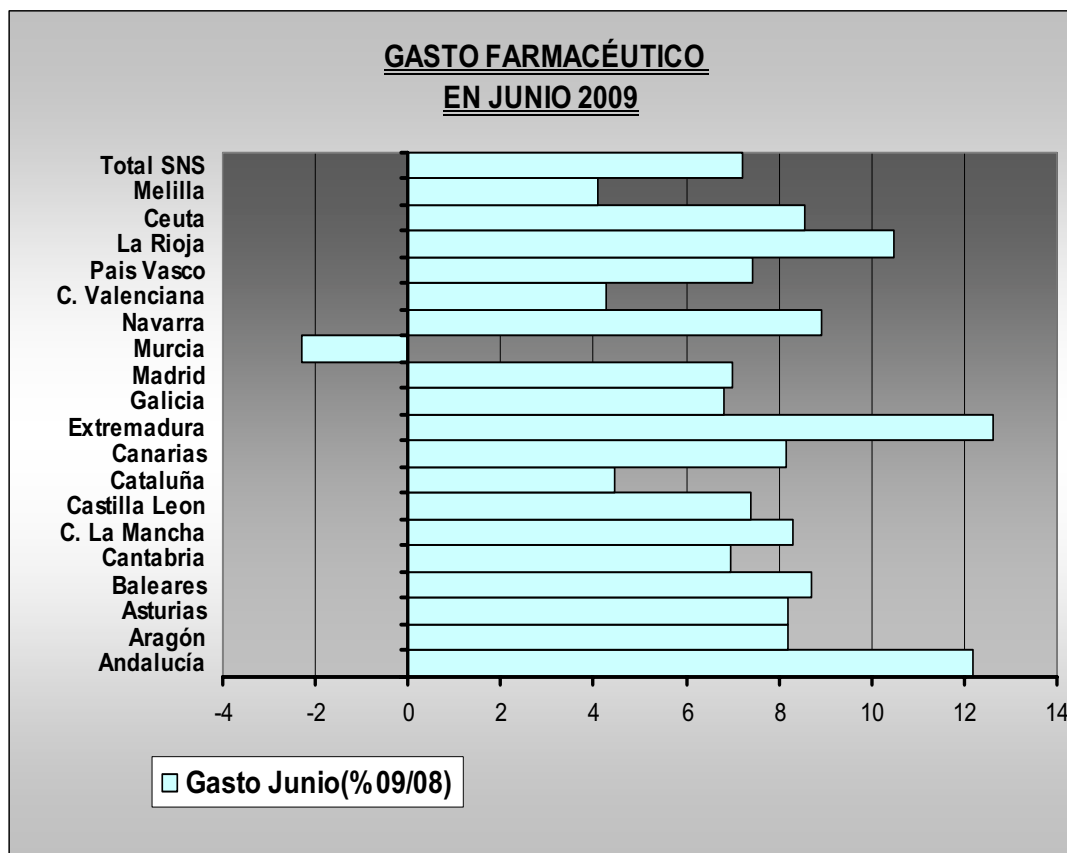
Gasto por Comunidades Autónomas

Se producen un descenso del gasto en Murcia (-2,30%).

Solo en dos Comunidades Autónomas se producen incrementos superiores al 10% que son: Andalucía (12,18%) y Extremadura (12,62%).

En el seguimiento de políticas de prescripción por principio activo, o genéricos, Cataluña con un (4,46%) y Madrid con un crecimiento del 6,98% que son las que impulsan la prescripción de Genéricos, mejoran el resultado de Andalucía y Extremadura (principio activo) que aumenta un +12,18 y un 12,62%.

Trece Comunidades incluida la Ciudad Autónoma de Ceuta presentan este mes incrementos superiores al 6%. Son las siguientes: Aragón; Asturias; Baleares; Cantabria; Castilla la Mancha; Canarias; Galicia; Madrid; Navarra; País Vasco y La Rioja. El resto se encuentran entre el 4 y 6%.

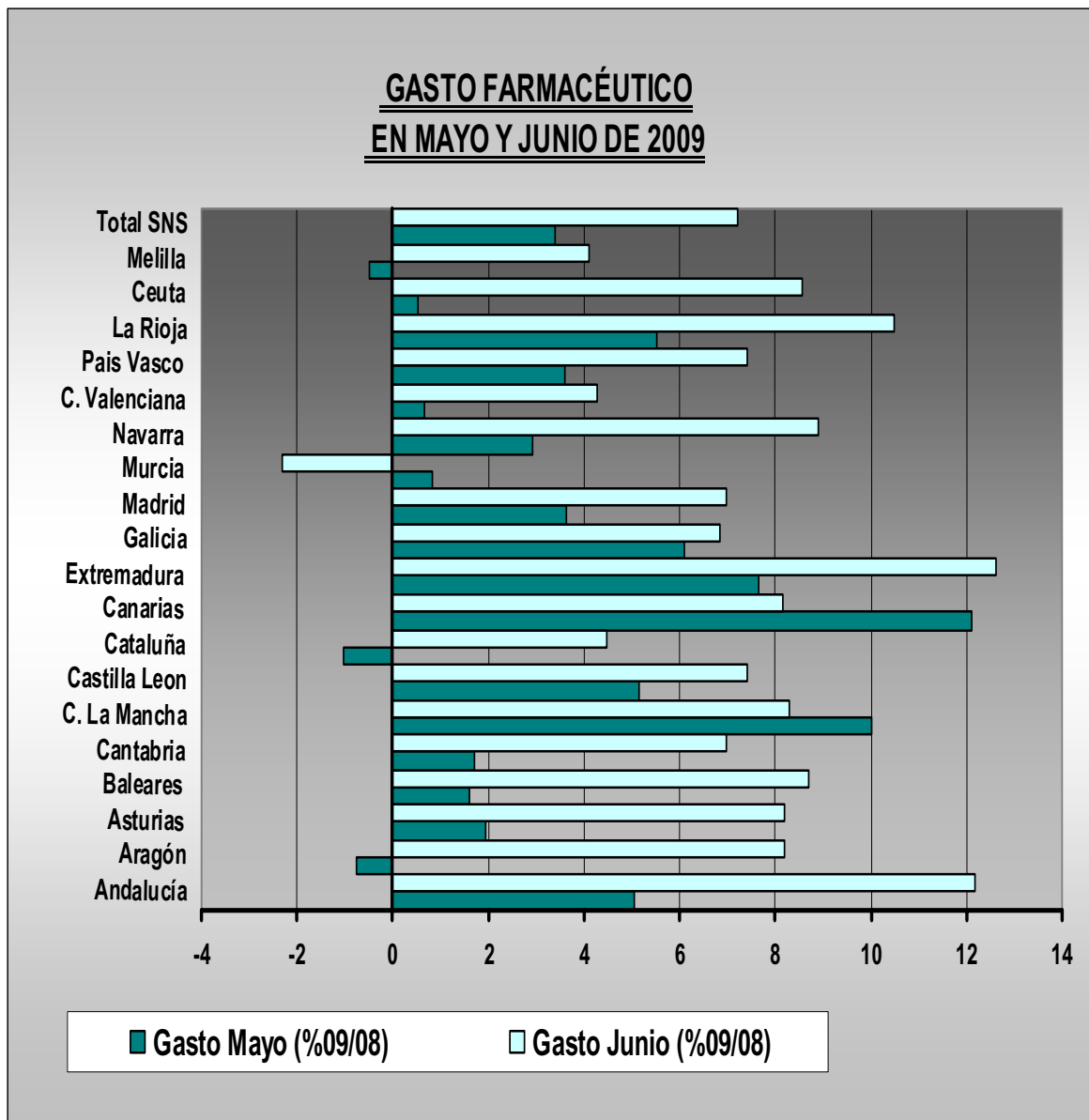




OBSERVATORIO

Comparación del gasto respecto al mes anterior por CC.AA

Si hacemos la media de los dos últimos meses para evitar el “efecto calendario”, comparando en cada Comunidad Autónoma el incremento del gasto en los meses de abril y mayo, respecto a los mismos meses del año anterior, se observa que se producen aumentos en todas las Comunidades Autónomas excepto en Castilla la Mancha; Canarias y; Murcia. Este resultado muestra que junio ha sido un mes expansivo en el gasto independientemente de la situación de las fiestas locales.

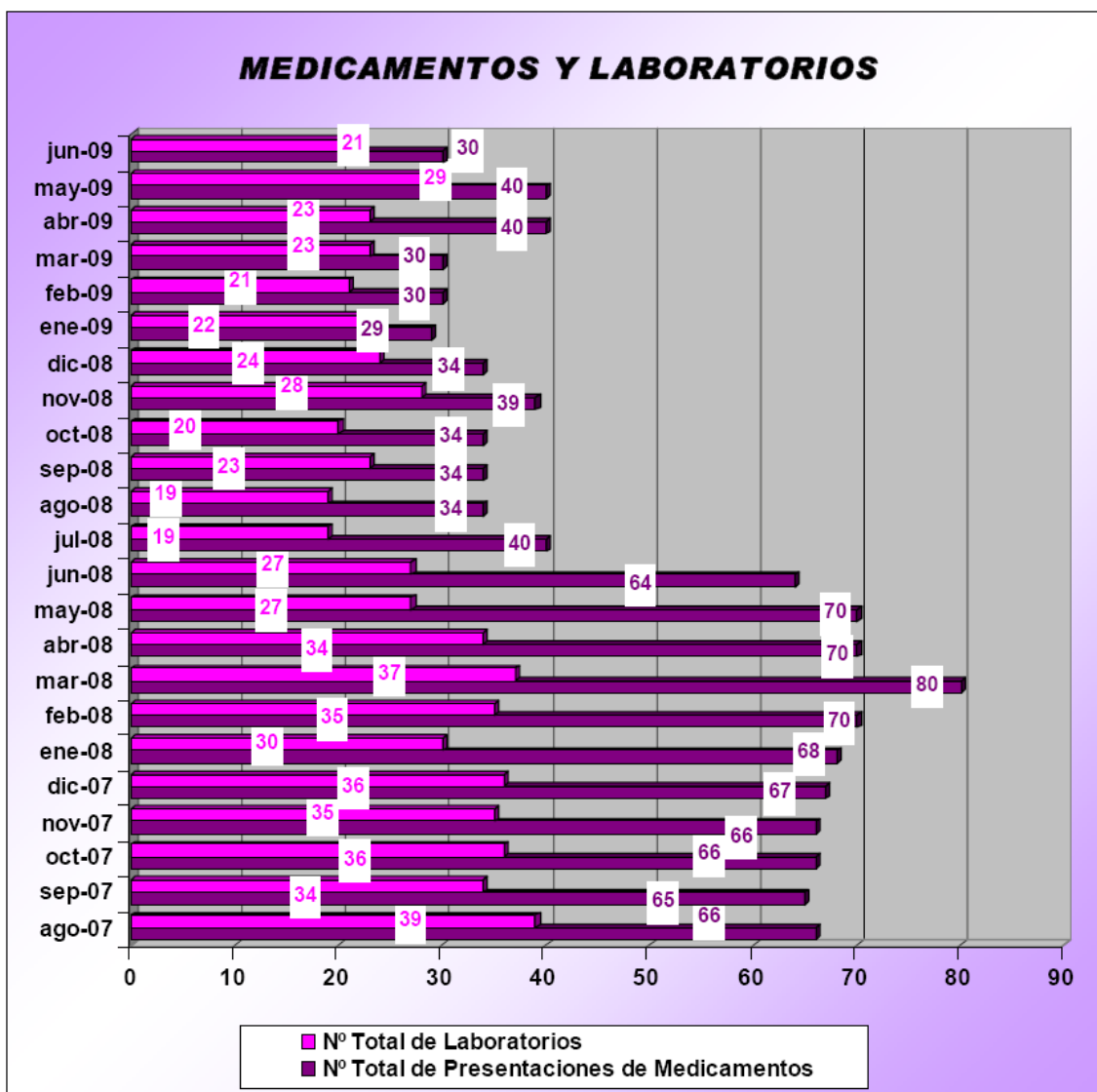




OBSERVATORIO

Suministro insuficiente

El suministro insuficiente de medicamentos, lejos de haber desaparecido, se mantiene casi invariable en los últimos meses. Aunque son muchos más los formatos en los que se ha detectado un suministro insuficiente, los que muestran una incidencia mayor son los que aparecen en el gráfico proporcionado por el Observatorio del suministro de medicamentos en las farmacias valencianas que elabora mensualmente el Muy Ilustre Colegio Oficial de Farmacéuticos de Valencia.



Fuente: MICOV de Valencia

En el mes de junio entre los 21 laboratorios que más medicamentos tienen de los afectados por una falta de suministro grave, es especialmente significativo el caso de **Farma Lepori y Bristol Myers Squibb** con 3 presentaciones. Durante este mes también encontramos otras compañías a las que atribuir el mal suministro como **Sandoz, Novartis, Stada y Sanofi Aventis**.

FEDERACIÓN EMPRESARIAL DE FARMACÉUTICOS ESPAÑOLES

Claudio Coello 16, 1º Izq. 28001 – Madrid

•Tel: 91 575 43 86 • Fax: 91 577 57 43 • e-mail: federacion@fefe.com



OBSERVATORIO

Contribución de los laboratorios al crecimiento del mercado farmacéutico.

En el Observatorio correspondiente a los datos de facturación del mes de mayo se han analizado los aspectos que se refieren fundamentalmente a la oferta de medicamentos segmentada por tramos de precios. En este caso se ha segmentado el mercado por tipo de laboratorio en función de su procedencia, clasificándolos en nacionales, pertenecientes a un Estado de la UE, europeos no UE, americanos y de origen variado.

Esta visión resultaría incompleta si no se tiene en cuenta también el tipo de medicamentos que son responsables de los crecimientos, fundamentalmente si son medicamentos de marca o genéricos por lo que se analizan a continuación los datos anteriores desde este punto de vista.

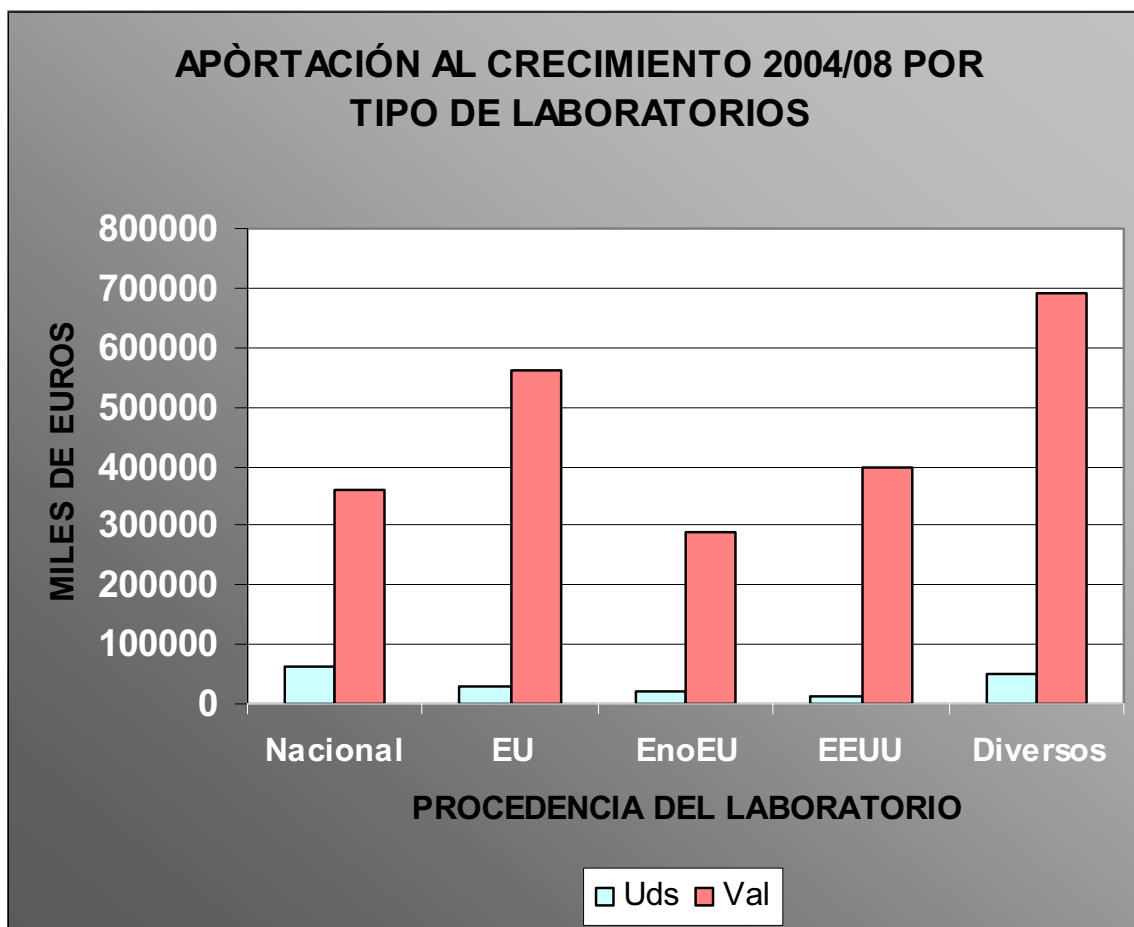
CLASIFICACIÓN	Nº Labs	Nº Ref	Precio promedio 2008	Uds +000	%	Val +000	%
Nacional	101	3120	5,8	61655	35,5	360060	15,7
EU	27	1103	19,3	29008	16,7	561293	24,4
EnoEU	10	748	15,1	19050	11,0	288426	12,5
EEUU	30	1036	29,3	13544	7,8	397749	17,3
Diversos	56	2139	13,7	50403	29,0	691866	30,1
Total Labs	224	8.146	13,2	173.698	100,0	2.299.393	100,0

En cualquier caso es evidente que el precio promedio de los laboratorios nacionales es muy bajo, más de la mitad del precio medio del mercado, por lo que **el desarrollo de una industria nacional más sólida pasaría por una actualización de precios de medicamentos que no se encuentren incursos en precios de referencia.**

En el gráfico siguiente aparecen los crecimientos que ha experimentado el mercado total de medicamentos por tipo de laboratorio. Es significativo que los mayores crecimientos del mercado se deban a un conjunto de laboratorios de origen internacional variado, seguidos por los de la Unión Europea y los laboratorios americanos. **Los mayores crecimientos en unidades se deben sin embargo a los laboratorios nacionales.**



OBSERVATORIO



A continuación se lleva a cabo esta misma segmentación especificando además la contribución al crecimiento del mercado por tipo de medicamento, ya sean marcas o genéricos.

Las cifras que aparecen en unidades (miles de unidades) y valores (millones de euros) corresponden al incremento del mercado en los últimos cinco años para cada grupo de laboratorios. Las cifras están expresadas a PVL y significan lo que cada grupo ha incrementado el mercado en este tiempo.

Hay que reseñar también que el precio promedio de los laboratorios procedentes de EE.UU. es el más alto (29,4 euros a PVL) mientras que los laboratorios nacionales tienen el más bajo, solo 5,8 euros. En el total las marcas tienen de precio promedio 23,1 euros y los genéricos solo 3,3 euros.



OBSERVATORIO

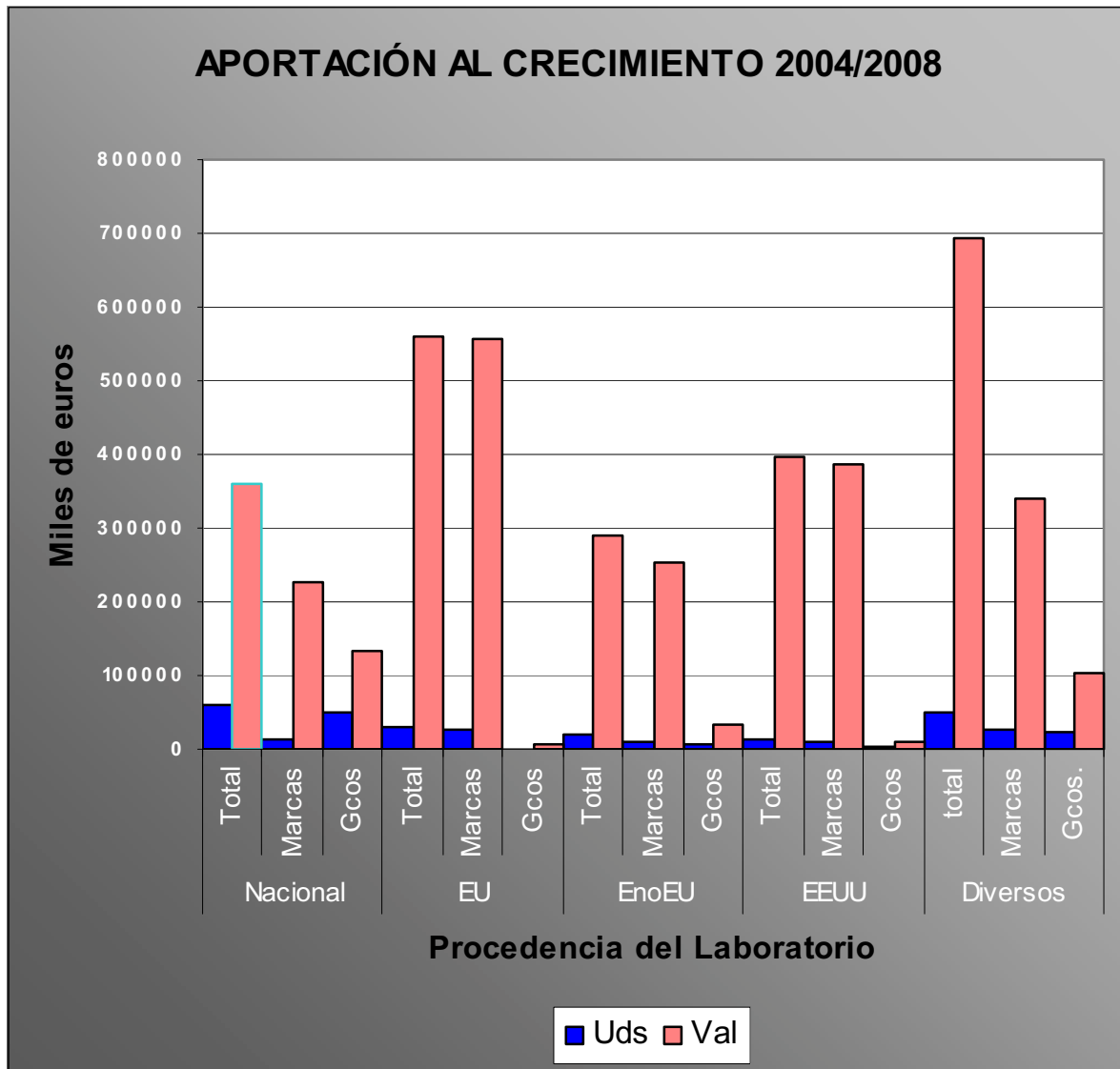
Hay que destacar que, aunque los genéricos han crecido en unidades casi tanto como los medicamentos de marca, sin embargo en valores los medicamentos de marca han contribuido al crecimiento en un 87,5% mientras los genéricos solo lo han hecho en un 12,5%

Aportación al crecimiento 2004/08								
Clasificación		Nº Labs	Nº Ref	Precio promedio 2008	Uds	%	Val	%
Nacional	Total	101	3120	5,8	61655	35,5	360060	15,7
	Marcas	94	1874	18,9	12031	6,9	227426	9,9
	Gcos	45	1246	2,7	48736	28,1	132634	5,8
EU	Total	27	1103	19,3	29008	16,7	561293	24,4
	Marcas	26	758	20,2	27574	15,9	555669	24,2
	Gcos	12	219	3,8	1474	0,8	5623	0,2
EnoEU	Total	10	748	15,1	19050	11,0	288426	12,5
	Marcas	9	401	23,6	10762	6,2	254225	11,1
	Gcos	4	347	4,1	8288	4,8	34202	1,5
EEUU	Total	30	1036	29,4	13544	7,8	397749	17,3
	Marcas	30	730	34,5	11209	6,5	386668	16,8
	Gcos	7	306	4,7	2335	1,3	11081	0,5
Diversos	total	56	2139	13,7	50403	29,0	691866	30,1
	Marcas	51	1282	13,3	25567	14,7	338994	14,7
	Gcos.	15	857	4,2	24835	14,3	104312	4,5
Total Labs		224	8146	13,2	173698	100,0	2299393	100,0
Marcas		205	5171	23,1	87143	50,2	2011541	87,5
Genéricos		77	2975	3,3	86555	49,8	287852	12,5



OBSERVATORIO

El gráfico siguiente recoge los datos de la tabla





OBSERVATORIO

Pronóstico

Al entrar en vigor en la facturación del mes de mayo los nuevos precios de referencia era previsible un descenso del indicador de Gasto Medio por Receta, aunque ya no resultaba previsible la absorción tan rápida que se produce en el mes de junio, lo que augura que este indicador pueda pasar a cifras positivas en los próximos meses. Se observa también el incremento en el crecimiento en el número de recetas por lo que las previsiones para los dos próximos meses es que aumente el gasto tras el mes de julio en que es previsible una disminución como efecto rebote al considerable incremento de junio. A partir del mes de agosto es previsible un incremento del gasto por un mayor número de recetas y un gasto medio por receta claramente positivo.

En el presente observatorio se constata una ligera reducción en el número de laboratorios y de formatos que presentan suministro insuficiente. Las cifras, aunque bajas en comparación con el año anterior se sitúan en 21 laboratorios y el número de presentaciones afectadas por suministro insuficiente en 30 un número inferior al mes anterior.

En este observatorio se continúa el estudio del mercado farmacéutico por tramos de precio y tipos de medicamentos incluyendo en este caso una segmentación de laboratorios en función de su procedencia.

Hay que destacar que los laboratorios que han contribuido **más al crecimiento del mercado en los últimos 5 años son de procedencia multinacional variada, seguidos por los laboratorios de la Unión Europea y los laboratorios de EE.UU.** Los laboratorios nacionales tienen la característica de aportar al crecimiento un número considerable de unidades pero de bajo precio.

Es indudable que los laboratorios que más han contribuido al crecimiento del mercado son aquellos que tienen un precio medio superior a 30 euros, aunque en número de unidades vendidas no superen a otros grupos de laboratorios.

Estas cifras tienen que llamar a la reflexión sobre los efectos de la aplicación de políticas de genéricos y precios de referencia. Ya que en el primer caso se aprecia la falta de impulso del mercado de genéricos y en el segundo el poco efecto que produce la aplicación de los nuevos precios de referencia.

Finalmente, el pronóstico a corto plazo – meses de julio y agosto - es que el gasto seguirá en una línea de contención, aunque recuperando el crecimiento medio del interanual experimentado en los primeros meses del año, **excepto en el Gasto Medio por Receta, en el que son previsibles aumentos, ya que hay que considerar que el fuerte incremento experimentado en el presente mes de**



OBSERVATORIO

junio tiene que ver con el fenómeno de rebote que es habitual en la entrada en vigor en la facturación los nuevos precios de referencia del mes anterior.