



OBSERVATORIO
DEL
MEDICAMENTO

Noviembre 2009



OBSERVATORIO

Observatorio del Medicamento

Los datos del consumo de medicamentos correspondientes al mes de noviembre, que se dieron a conocer por el Ministerio de Sanidad y Política Social con un considerable retraso respecto a los meses anteriores el pasado 28 de diciembre, muestran un significativo aumento del gasto que se **debe fundamentalmente al aumento en el número de recetas. El descenso del precio medio de las recetas, también muy significativo no ha bastado para impedir que el gasto aumente un 7,93% en noviembre.** Tal como venimos insistiendo resulta menos eficaz actuar únicamente sobre la oferta sin actuar sobre la demanda, algo que se demuestra claramente en este mes.

En este número del Observatorio continúa el seguimiento de la gripe apreciando que se ha producido una **considerable reducción en el número de casos.** En esta ocasión no disponemos todavía de datos de consumo de los principales medicamentos que se utilizan para tratar los síntomas gripales, por lo que analizaremos la incidencia en el consumo de medicamentos referida a noviembre en el próximo observatorio

En este observatorio continúa el estudio iniciado el mes anterior que se refiere a monografías sobre medidas de gestión de cada Comunidad Autónoma correspondiendo en este caso a **Castilla y León.**

También iniciamos en este observatorio una comparación, referida al año 2008 con la farmacia alemana en la que se pueden apreciar las grandes diferencias existentes con la farmacia española, tanto a nivel medio como en las importantes diferencias existentes a nivel de Comunidades Autónomas.

En cuanto a los **datos mensuales del gasto en noviembre** el número de recetas alcanza una cifra de 80,4 millones, lo que **representa un aumento del 10,05%** con respecto al mismo mes del año anterior, que fue de 73,0 millones; el **gasto aumenta un 7,93%**, y el **gasto medio por receta disminuye un (-2,23%).** Hay que hacer notar que este descenso del precio medio por receta es el séptimo mes consecutivo en que se produce.

En el **acumulado de los últimos doce meses**, las recetas aumentan un 5,35%, el gasto un 4,83%, mientras el gasto medio por receta disminuye un (-0,50%). El incremento del gasto medio por receta, en el acumulado anual, desciende por cuarta vez desde la entrada en vigor de los nuevos precios de referencia, lo que apunta, junto al elevado número de recetas dispensadas, a que han tenido una mayor influencia en la contención de este mes, los medicamentos de menor precio.

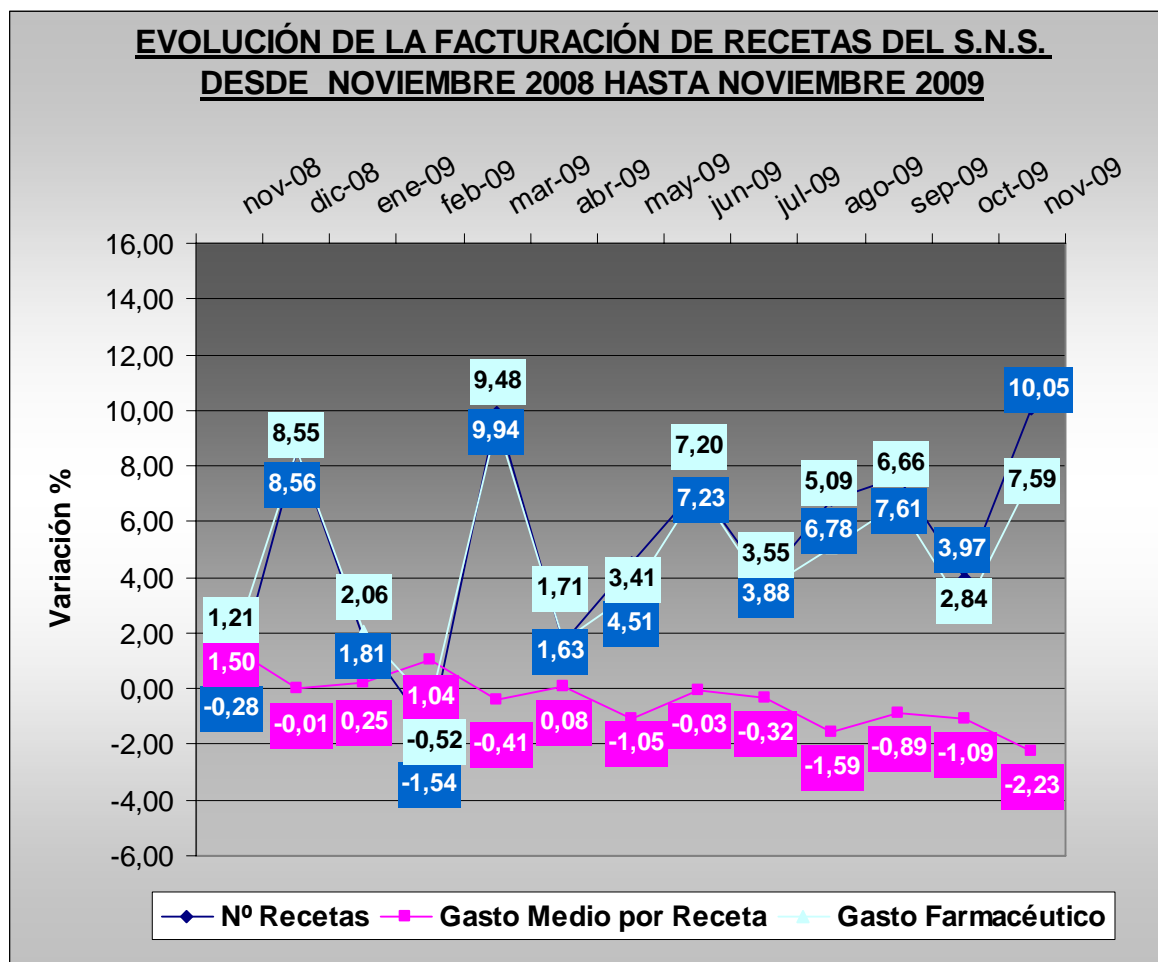
El **acumulado mensual hasta el mes de noviembre**, en relación al mismo periodo del año anterior, es el que aparece en la siguiente tabla:



OBSERVATORIO

ACUMULADO ENERO-NOVIEMBRE

Comparación de los once primeros meses de los años 2008 y 2009			
Indicador	2008	2009	% incremento
Número de recetas	813.978.254	854.750.670	+ 5,01
Gasto	10.953.872.442	11.437.137.179	+ 4,41
Gasto medio por receta	13,46	13,39	-0,54





OBSERVATORIO

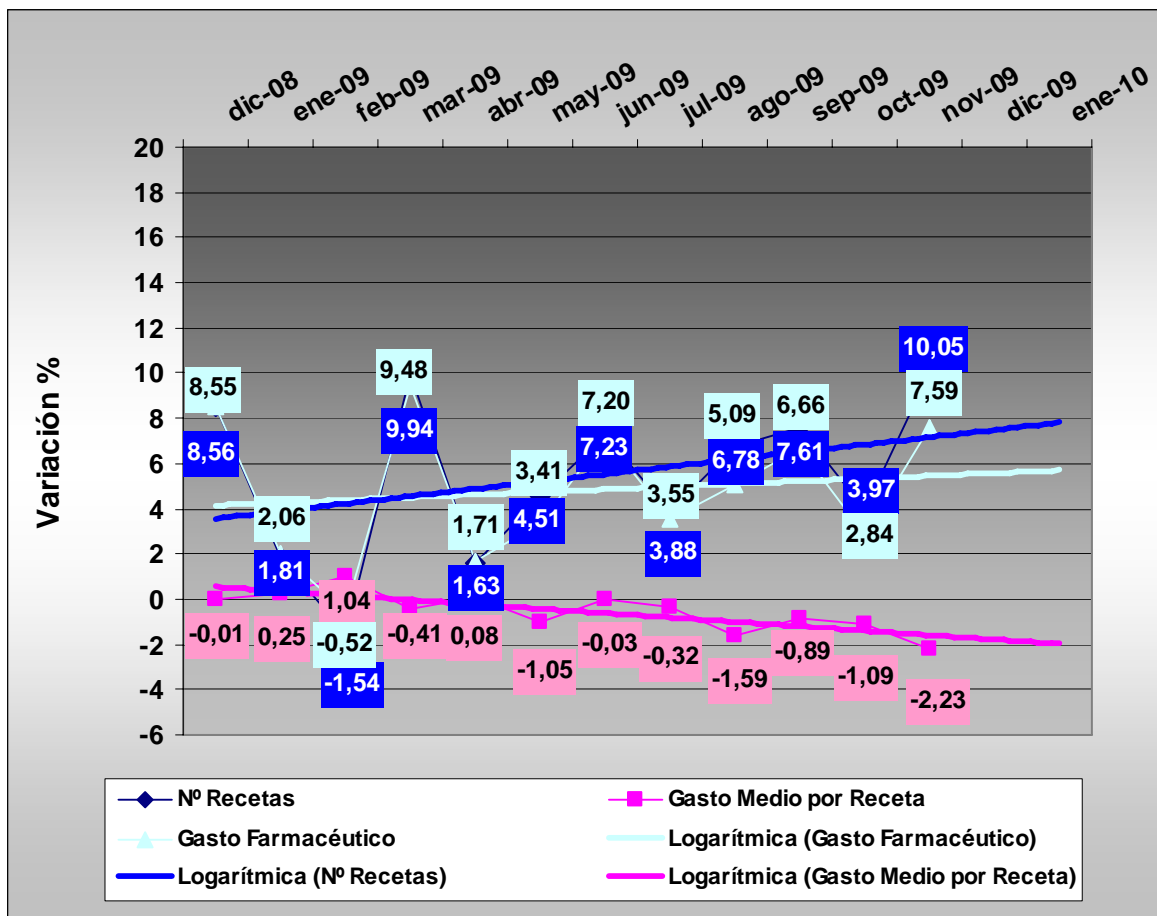
Tendencia logarítmica

En el mes de octubre, encontramos una **tendencia creciente de los indicadores de gasto y número de recetas**, sin embargo, el **gasto medio por receta continúa descendiendo**.

En los próximos meses es previsible que se produzca una **normalización en el gasto medio por receta**, que puede pasar a ser positivo antes de la entrada en vigor de los nuevos precios de referencia.

Las previsiones a corto plazo son de aumento del crecimiento del gasto en diciembre y enero, y también un ligero aumento del **gasto medio por receta**, en cuanto se establezca el efecto de los precios de referencia. El crecimiento en el número de recetas seguirá también una tónica de estabilización, a menos que pueda relacionarse con una nueva oleada de la gripe A pandémica.

TENDENCIA LOGARÍTMICA (Proyección de 2 periodos hasta enero de 2.010)





OBSERVATORIO

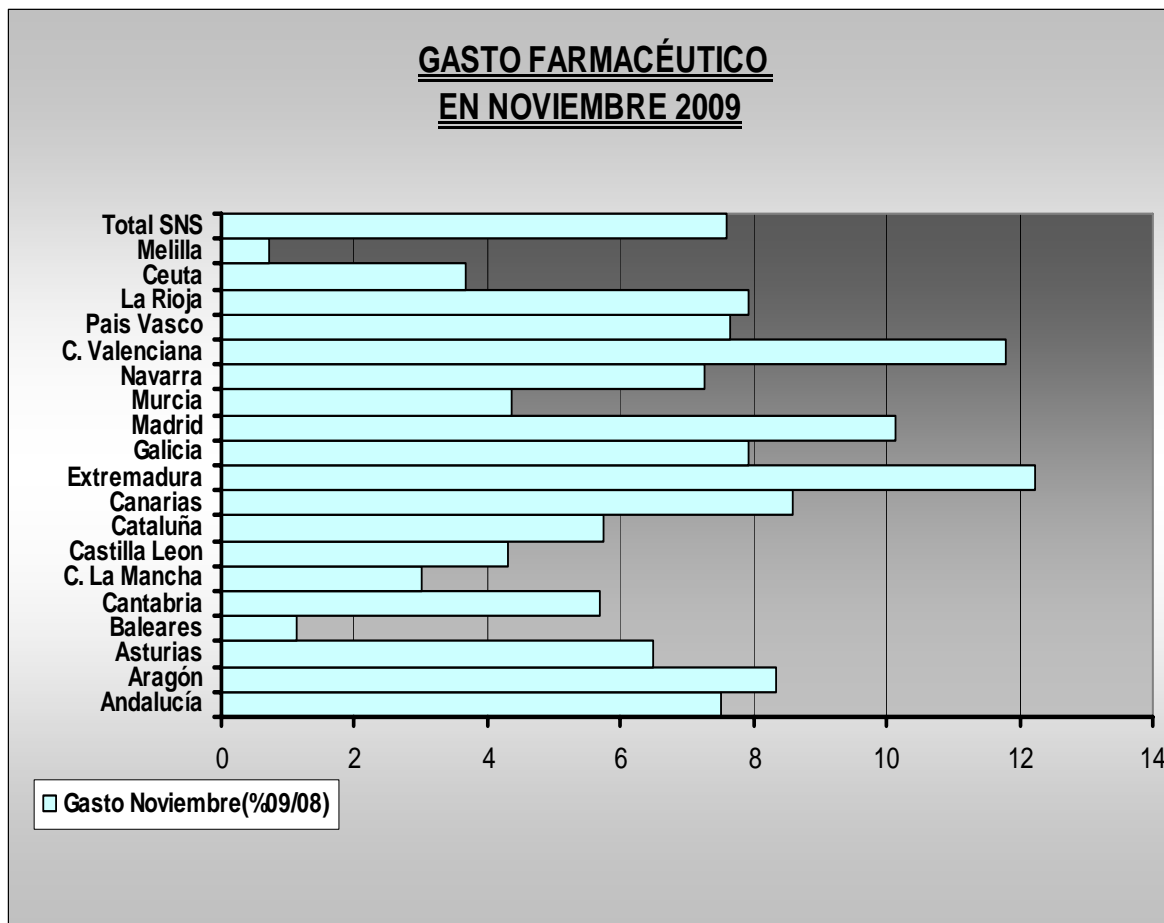
Gasto por Comunidades Autónomas

En noviembre son positivos los aumentos en todas las Comunidades Autónomas aunque solamente tres superan el 10%: Extremadura (12,24%); Comunidad Valenciana (11,79%) y Madrid (10,13%).

Las Comunidades y Ciudades Autónomas con menores crecimientos son: Melilla (0,71%); Ceuta (3,67%); Baleares (1,12%) y Castilla la Mancha (3,00%).

El resto de las Comunidades Autónomas se encuentran entre el 4 y el 9 por ciento de aumento.

En el seguimiento de políticas de prescripción por principio activo, o genéricos, Cataluña (genéricos) con un 5,73%, supera el resultado de Andalucía (principio activo) que aumenta un 7,52%. En el acumulado anual Cataluña y Madrid que no inciden en la prescripción por principio activo continúan superando a Andalucía.



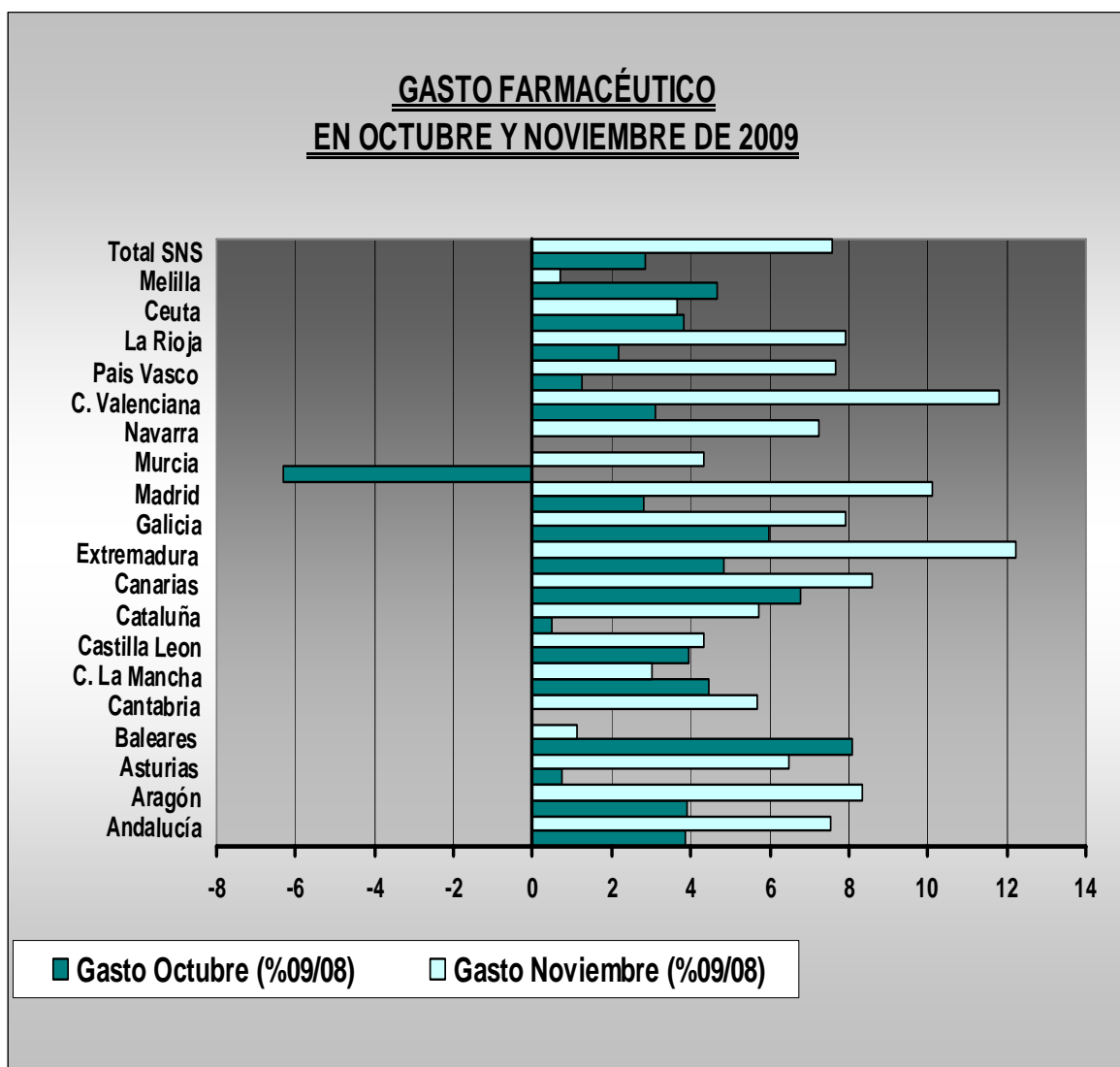


OBSERVATORIO

Comparación del gasto respecto al mes anterior por CC.AA

Si hacemos la media de los dos últimos meses para evitar el “efecto calendario”, comparando en cada Comunidad Autónoma el incremento del gasto en los meses de octubre y noviembre, respecto a los mismos meses del año anterior, se observa que **se producen aumentos en todas las Comunidades Autónomas excepto en Baleares, Castilla La Mancha, Ceuta y Melilla.**

Los datos, en términos generales apuntan a un claro cambio hacia un mayor gasto farmacéutico.





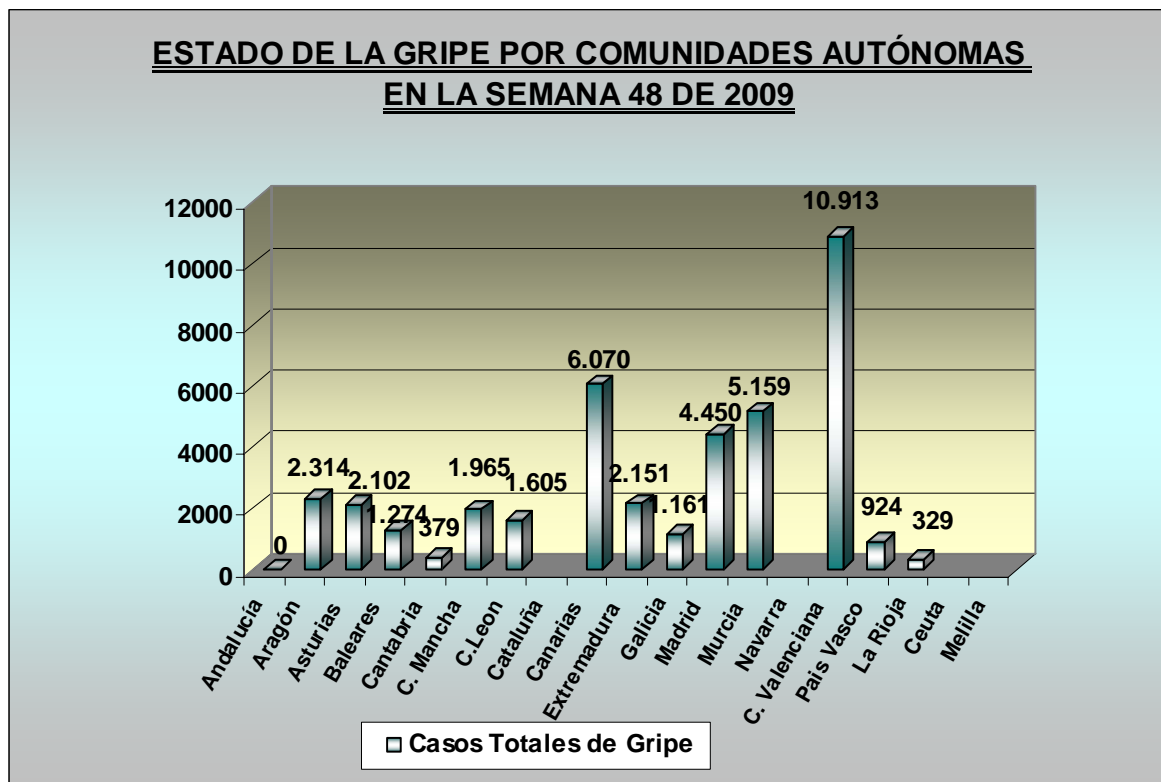
OBSERVATORIO

Estudio especial sobre la incidencia de la gripe en el consumo de medicamentos

Como puede apreciarse en la tabla siguiente la gripe continúa en un índice epidémico alto en la semana 48 aunque en el acumulado se mantiene en un límite considerado normal. En la gráfica siguiente aparece la incidencia de todos los tipos de gripe por Comunidades Autónomas.

SITUACIÓN GENERAL EN ESPAÑA DEL ESTADO DE LA GRIPE EN LA SEMANA QUE TERMINÓ EL 5 DE DICIEMBRE DE 2.009							
Casos Declarados Semana 48		Acumulación de Casos		Mediana 2.004-2.008		Índice Epidémico ¹	
2.009	2.008	2.009	2.008	Sem.48	Acum. C.	Sem. 48	Acum. C.
40.796	9.078	949.308	510.158	10.136	510.158	4,02	1,86

Fuente: Boletín Epidemiológico Semanal del Instituto de Salud Carlos III.



*De Cataluña no se disponen de datos de las enfermedades de declaración obligatoria en la semana 42 de 2009

¹ **Índice Epidémico** para una enfermedad: es la razón entre los casos presentados en la semana correspondiente (o los casos acumulados hasta dicha semana si se trata de I.E. acumulado) y los casos que se esperan o prevén (mediana del quinquenio anterior) para la misma semana. Si el valor del índice se encuentra entre 0,76 y 1,24 la incidencia se considera normal, si es menor o igual a 0,75 incidencia baja, si es mayor o igual a 1,25 incidencia alta.

FEDERACIÓN EMPRESARIAL DE FARMACÉUTICOS ESPAÑOLES

Claudio Coello 16, 1º Izq. 28001 – Madrid

•Tel: 91 575 43 86 • Fax: 91 577 57 43 • e-mail: federacion@feffe.com



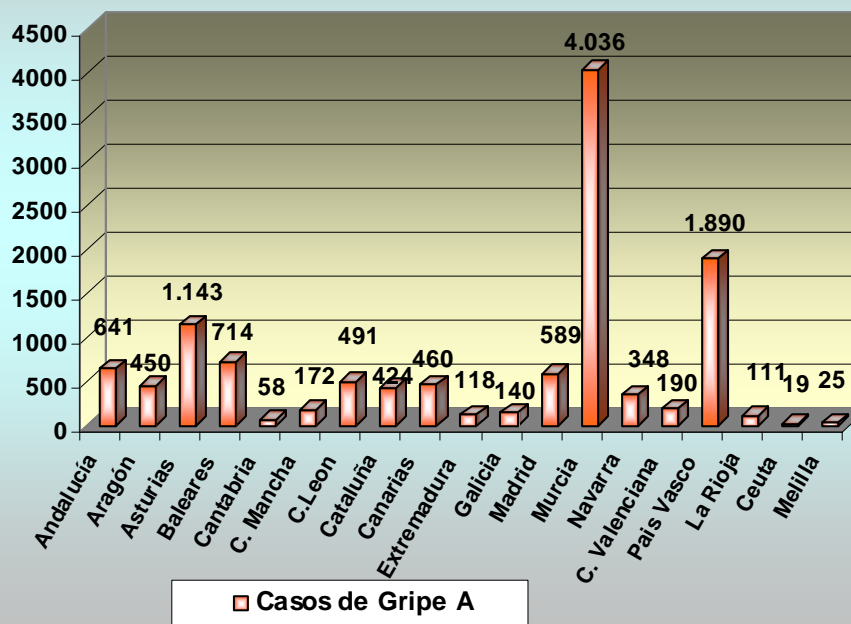
OBSERVATORIO

VIGILANCIA DE LA GRIPE SEMANA 50/2009 (DEL 13 AL 19 DE DICIEMBRE DE 2009): “La actividad gripal se estabiliza en España. La incidencia de gripe es de 78,55 casos/100.000 habitantes. El pico de la onda pandémica se alcanzó en la semana 46/2009 con 372,60 casos/100.000 habitantes.”

Como se puede apreciar en la siguiente tabla el 98% de los casos detectados corresponden a Gripe A pandémica.

DETECCIÓN DE CASOS DE GRIPE EN ESPAÑA DESDE LA SEMANA 20/2009 HASTA LA SEMANA 50/2009	
Tipo Virus	Nº Casos detectados
Gripe A-Pandémica	10.285 (99%)
Gripe B- Estacional	109 (1,05%)
Gripe C-Estacional	9 (0,09%)
TOTAL	10.403

ESTADO DE LA GRIPE A (AnH1N1) POR COMUNIDADES AUTÓNOMAS DESDE LA SEMANA 20 a 49 DE 2009



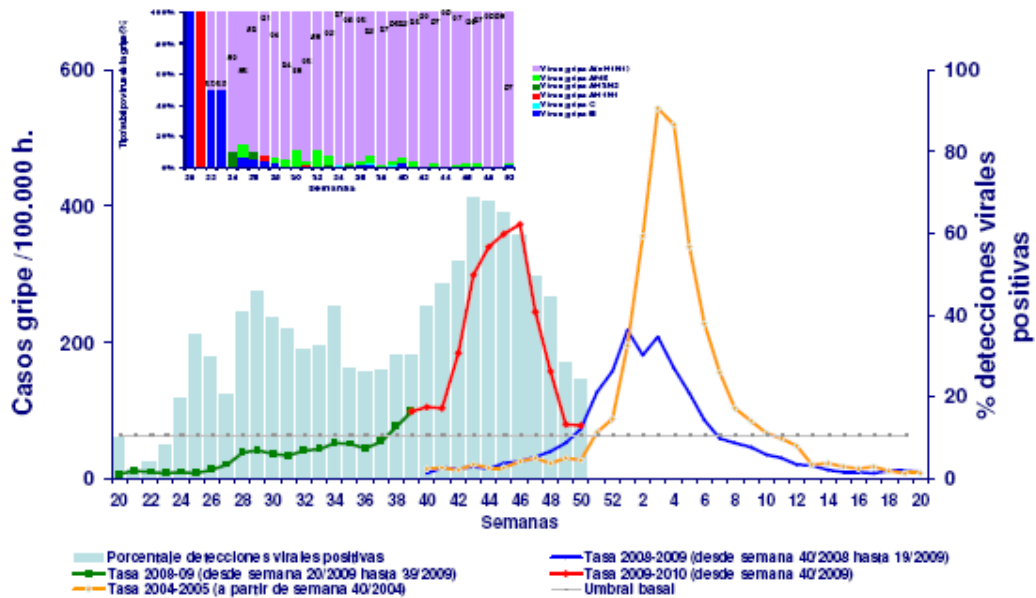
A través de los datos recogidos sobre la incidencia de gripe A por Comunidades Autónomas puede observarse que la mayor incidencia de gripe se ha producido en Murcia, seguido de País Vasco y Asturias.



OBSERVATORIO

En la figura siguiente puede observarse que la incidencia de gripe A retrocede respecto a las semanas anteriores a la 46 y es inferior a la del año 2004.

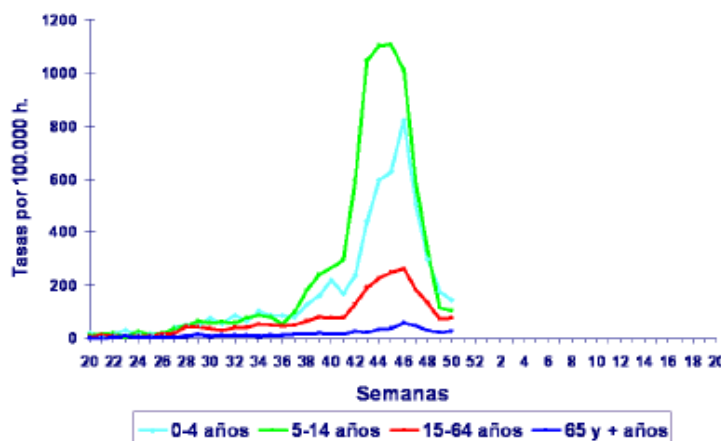
Figura 1. Tasa de incidencia semanal de gripe y porcentaje de detecciones virales positivas. Semanas 20-50/2009. Sistemas centinela. España.



Fuente: Boletín Epidemiológico Semanal del Instituto de Salud Carlos III

Tiene interés en la actual epidemia la afectación por grupos de edad ya que los grupos más afectados son los de 5 a 14 años y los de 0 a 4 años. Estos datos los tendremos en cuenta en el próximo observatorio para llevar a cabo la comparación con el consumo de medicamentos².

Figura 2. Evolución de la incidencia de la gripe por grupos de edad. Semanas 20-50/2009. Sistemas centinela. España.



Centro Nacional de Epidemiología. ISCIII. Datos obtenidos del SVGE

Fuente: Boletín Epidemiológico Semanal del Instituto de Salud Carlos III

² Los datos de consumo por grupos terapéuticos correspondientes a noviembre 2009 podremos obtenerlos en enero 2010 y valoraremos sobre ellos la incidencia de la gripe.

FEDERACIÓN EMPRESARIAL DE FARMACÉUTICOS ESPAÑOLES

Claudio Coello 16, 1º Izq. 28001 – Madrid

•Tel: 91 575 43 86 • Fax: 91 577 57 43 • e-mail: federacion@feffe.com



OBSERVATORIO

Comparación Alemania – España en las principales magnitudes que afectan a las farmacias³.

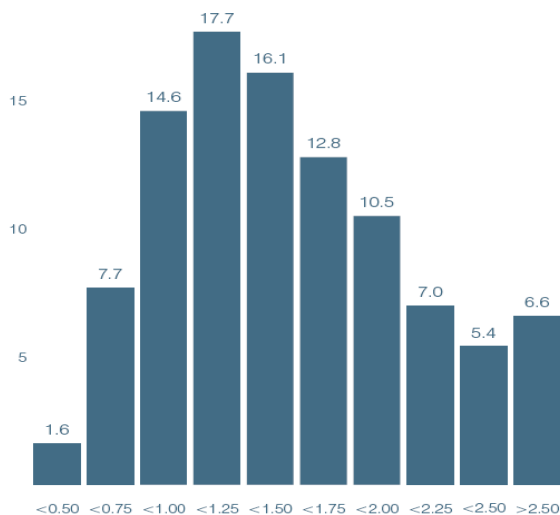
La República Federal Alemana con 82.3 millones de habitantes tenía, a final de 2008, 21.602 farmacias (3.800 habitantes/farmacia) frente a España con 46,1 millones de habitantes con 21.057 farmacias (2.100 habitantes/farmacia).

El gasto por habitante en Alemania es de 495€ de los que 443€ son medicamentos de prescripción y 52€ medicamentos sin receta. En España el gasto por habitante es de 343€ de los que 331€, son medicamentos de prescripción, y solo 11,69€ sin receta.

La aportación media de los beneficiarios en Alemania es 2,30€ por unidad dispensada mientras en España se encuentra en 0,84€.

Las ventas por farmacia en Alemania son las que aparecen en el siguiente gráfico en el que puede comprobarse que la mayor parte de las farmacias se encuentran en los tramos de 1 a 2 millones de euros, mientras en España casi el 50% de las farmacias tienen una venta anual de menos de 800.000 euros.

Distribución de las farmacias por tramos de venta en Alemania



Venta media por farmacia en 2008 en España por CCAA

CCAA	Venta media por farmacia PVPII miles € (Medicamentos, fórmulas, efectos y accesorios)	Venta Total con otros productos y servicios miles €
Murcia	863,37	992,88
Canarias	854,68	982,88
Asturias	818,21	940,94
Galicia	776,24	892,68
C. Valenciana	768,53	883,81
País Vasco	766,67	881,67
Ceuta	703,78	809,35
Cataluña	669,89	770,37
Cantabria	666,77	766,79
La Rioja	636,67	732,17
M. Nacional	631,84	726,62
Andalucía	609,62	701,06
Aragón	607,84	699,02
Melilla	583,97	671,57
Baleares	583,64	671,19
Castilla la Mancha	549,56	631,99
Extremadura	534,84	615,07
Madrid	496,88	571,41
Castilla y León	477,31	548,91
Navarra	296,63	341,12

Tramos de venta anual en millones de euros de las farmacias en Alemania

Venta media anual en miles de euros en España.

La principal conclusión que puede extraerse es que, aún con la deseable distribución de farmacias en el territorio, para mejor servicio a los pacientes, es necesario también mantener la rentabilidad en unos límites de viabilidad y vigilar los niveles de aportación de los beneficiarios del sistema público para que el esfuerzo de sostenibilidad no recaiga, como curre en España, principalmente en las farmacias.

³ Datos obtenidos de la ABDA – Federal Union of German Associations of Pharmacists



OBSERVATORIO

Ficha Comunidad Autónoma: Castilla y León

nov. 09

Habitantes	2.560.031	Farmacias	1.606 (1.594 h/farmacia)
Concepto		Cuantías	
Suficiencia presupuestaria: en prestaciones farmacéuticas (recetas)			
Liquidación del año anterior	704,48 millones de euros		
Presupuesto aprobado	752,12 millones de euros		
Suficiencia estimada para lo que resta del año.	En el acumulado interanual a noviembre de 2009 era de 697,8 por tanto asegura la suficiencia..		
Medidas especiales de gestión que se hayan implantado y que afecten a la prescripción tales como:			
Incentivos a médicos	Si. Los médicos deben suscribir un pacto de objetivos para percibir incentivos.		
Seguimiento de perfiles de prescripción	Si. Basado en prescripción por principio activo de medicamentos con genéricos.		
Implantación de visados propios	No. No se han implantado de forma unilateral.		
Implantación de guías,	NO. Solo en hospitales. Además se informa de forma objetiva sobre medicamentos con diversas publicaciones a profesionales y pacientes		
Prescripción enfermera,	NO. A partir de diciembre 2009 tendrá que cambiar		
Regulación de la visita médica,	No regulada.		
Impulso a la prescripción de genéricos	Se impulsa la prescripción por principio activo en los medicamentos genéricos. La realidad es que se prescriben muchos medicamentos que no tienen genérico por principio activo.		
Último dato conocido sobre el consumo de genéricos.	22,05 % en unidades, 8,85% en valores.		
Prescripción por principio activo	Dato no publicado.		
Otras.	Según el Concierto actual la sustitución de una marca prescrita por el médico, por causas legales, obliga a la sustitución por un medicamento genérico, si lo hay, a precio menor.		
Medidas de gestión que se hayan implantado y que afecten a la dispensación:			
Visados	No.		
Descuentos en absorbentes, dietoterápicos y tiras reactivas.	Las tiras reactivas se proporcionan en centros de salud. Los adsorbentes <u>En OF a pacientes ambulatorios</u> con receta previo visado. Se aplica un 11% de descuento sobre el PVPIVA.		
Aplicación de precios menores	Si.		
Dispensación a establecimientos sociosanitarios	No desarrollado		
Otras.	Poco desarrollados los servicios de valor añadido remunerado a realizar por las farmacias.		
Extensión de la receta electrónica.			
El proyecto de receta electrónica está detenido por el momento y se espera que antes de que finalice el 2009 comiencen las primeras pruebas piloto			
Incidencia del desabastecimiento de medicamentos.			
Alcanza los mismos límites que en el resto de las Comunidades Autónomas.			
Evaluación de los resultados obtenidos.	Posición 2009 en contención del gasto. (Interanual a noviembre).		9ª
La comunidad de Castilla y León obtiene unos resultados medios-bajos en la contención del gasto farmacéutico, aunque sin poner en marcha medidas que ocasionen la oposición de los sectores implicados,			

FEDERACIÓN EMPRESARIAL DE FARMACÉUTICOS ESPAÑOLES

Claudio Coello 16, 1º Izq. 28001 – Madrid

•Tel: 91 575 43 86 • Fax: 91 577 57 43 • e-mail: federacion@fefe.com



OBSERVATORIO

Pronóstico:

En el mes de noviembre se pone de manifiesto un importante aumento del gasto que proviene del aumento en el número de recetas aunque con un descenso considerable en el precio medio. Tal como indicábamos en el observatorio del mes anterior la situación de relativa estabilidad podría cambiar si continuaba la tendencia en el crecimiento en el número de recetas, algo que se ha producido en este mes. Sin embargo, y aunque en este mes el crecimiento acumulado interanual es del 4,83, dada la evolución del gasto hasta noviembre, **es posible asegurar que el incremento del gasto interanual no superará el 5%.**

En este Observatorio continuamos el estudio iniciado los meses anteriores sobre la influencia de la gripe estacional y gripe A en el consumo de medicamentos. Hasta ahora no ha sido posible demostrar que aumente el consumo por esta causa, aunque realizaremos una nueva comprobación en el próximo observatorio con datos de consumo actualizados a noviembre de 2009. Es significativo, sin embargo, que la mayor incidencia de gripe A se esté produciendo en los grupos de edad de 5 a 14 años y de 0 a 4 años por lo que solo podrían aumentar algunos analgésicos a dosis pediátricas. Hay que destacar en los datos publicados por el Boletín Epidemiológico del Instituto de Salud Carlos III que **en la semana 48 que corresponde a los últimos días de noviembre se ha producido un 97% de casos de gripe A respecto al resto de tipos de gripe.** En el seguimiento de gripe A se comprueba que mantiene un patrón de crecimiento de casos muy superior al de la gripe estacional el año anterior, aunque en el mes de noviembre se aprecia una regresión importante en el número de casos.

En el presente observatorio se comparan algunas magnitudes – referidas principalmente a las oficinas de farmacia – en Alemania y España, constatando que la rentabilidad y viabilidad de las farmacias en Alemania, aún con una buena distribución en el territorio, son mucho mejores que en España. Se inician así comparaciones dentro del espacio europeo que se continuarán en tanto se disponga de datos de otros Estados de la UE.

Se analiza también la situación de Castilla y León, que aplica medidas de gestión moderadas sobre la prescripción y la dispensación, con resultados sobre la contención del gasto que pueden considerarse mejores respecto a otras Comunidades con medidas más enérgicas. Sin embargo Castilla y León solo supera a Navarra en número de habitantes y venta media por farmacia.

Finalmente, el pronóstico a corto plazo – meses de diciembre y enero- es que el gasto seguirá en una línea de contención, aunque recuperando el crecimiento medio del interanual experimentado en los primeros meses del año, **excepto en el Gasto Medio por Receta, en el que son previsibles aumentos. La mayor incidencia de gripe no parece manifestarse, por ahora, en un mayor gasto, aunque aumente el consumo de determinados grupos terapéuticos.**