



**OBSERVATORIO  
DEL  
MEDICAMENTO**

**Abril 2009**



# OBSERVATORIO

## Observatorio del Medicamento

Los datos del consumo de medicamentos correspondientes al mes de abril, que se dieron a conocer por el Ministerio de Sanidad y Consumo el día 20 de mayo, **muestran la contracción que se viene produciendo habitualmente después del incremento que supone la entrada en vigor de los nuevos precios de referencia.** Aunque según la Orden SCO/3867/2007 de 27 de diciembre, solo se aplicarían los nuevos precios a las recetas facturadas en el mes de abril, dada su diversa interpretación por distintas Comunidades Autónomas, el incremento se produjo en marzo, y la contracción se ha producido en abril acentuada por la Semana Santa. Este fenómeno, mas relacionado con la facturación que con el consumo real, se produce desde hace tres años con ocasión de la entrada en vigor de las Órdenes Ministeriales que regulan los precios de referencia.

En el mes de abril no descienden las cifras en el suministro de **determinados medicamentos en los que se ha detectado un suministro insuficiente.** El problema del suministro insuficiente, durante el mes de abril, según los datos que proporciona el Observatorio sobre el suministro de medicamentos a las farmacias valencianas se vuelve a centrar en **23 laboratorios** y aumenta a **40 presentaciones de medicamentos, cifra esta superior a la del mes de marzo que hubo 30 medicamentos desabastecidos.**

Al haberse publicado varios informes sobre la rentabilidad actual de las oficinas de farmacia en el mes de abril se hace un comentario sobre el descenso del margen que se está produciendo por efecto de las deducciones practicadas a las Comunidades Autónomas como resultado del Real Decreto Ley 5/2000 y sus modificaciones posteriores. **Las deducciones están llevando la rentabilidad de las farmacias a unas cifras que, dependiendo de su volumen de ventas, pueden rozar límites de subsistencia y tienen consecuencias sobre la inversión, el empleo y la fiscalidad como se han puesto de manifiesto claramente en el año 2008.**

En este observatorio nuevamente se aportan datos sobre la incidencia de la gripe al haberse producido un brote de gripe epidémica en Méjico que se ha extendido a diversos países, entre ellos España, y haber dado lugar a la adopción de medidas por parte de la OMS.

En cuanto a los **datos mensuales del gasto en abril** el número de recetas alcanza una cifra de 80,3 millones, lo que **representa un aumento del 1,63%** con respecto al mismo mes del año anterior, que fue de 79,0 millones; el **gasto aumenta un 1,71%**, y el **gasto medio por receta aumenta un 0,08%.** Hay que **hacer notar que el gasto medio por receta vuelve a aumentar ligeramente tras haber disminuido durante los dos últimos meses.**

FEDERACIÓN EMPRESARIAL DE FARMACÉUTICOS ESPAÑOLES

Claudio Coello 16, 1º Izq. 28001 – Madrid

•Tel: 91 575 43 86 • Fax: 91 577 57 43 • e-mail: federacion@feffe.com

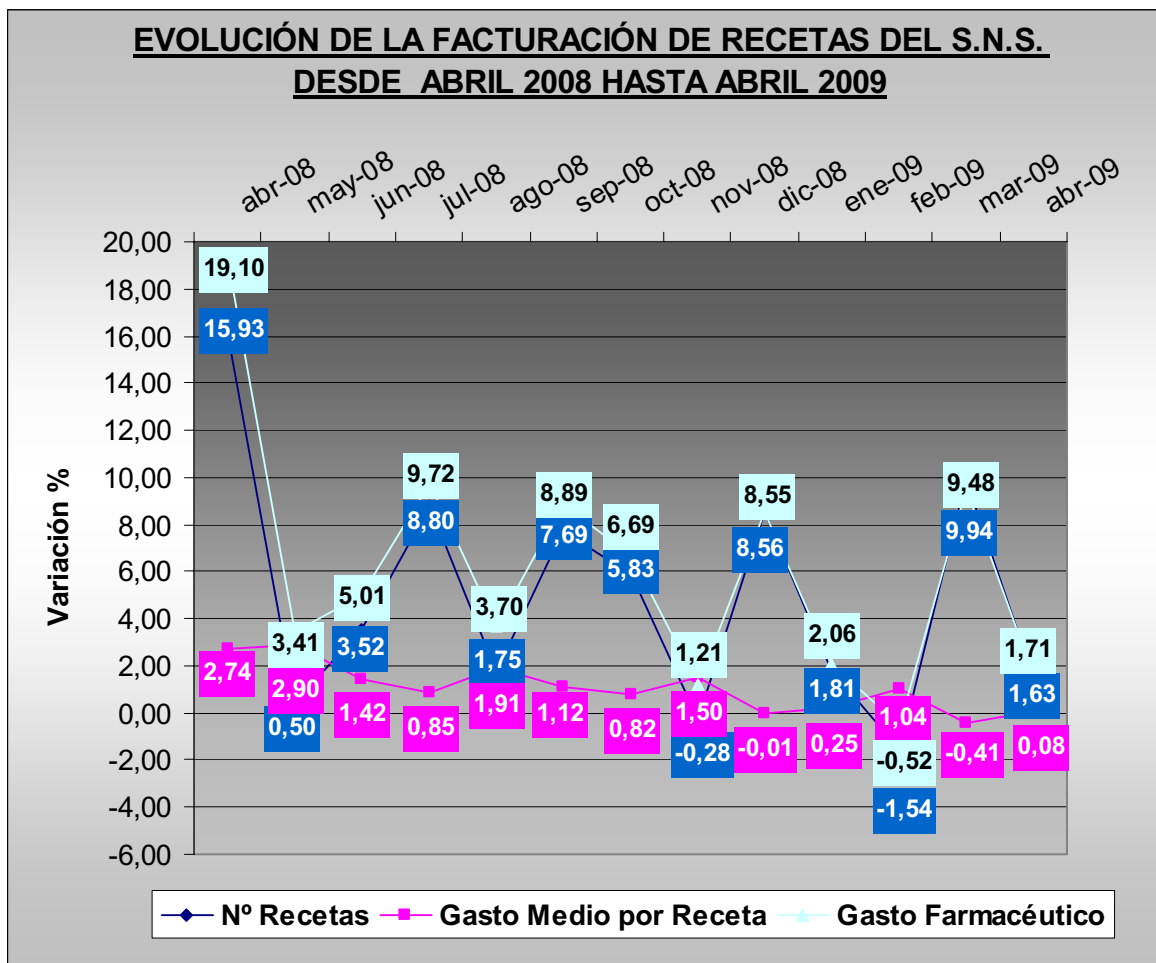


# OBSERVATORIO

El acumulado mensual hasta el mes de abril, en relación al mismo periodo del año anterior, es el que aparece en la siguiente tabla:

Comparación de los cuatro primeros meses de los años 2008 y 2009			
Indicador	2008	2009	% incremento
Número de recetas	304.323.133	313.211.956	+ 2,92
Gasto	4.063.163.324	4.191.505.311	+ 3,16
Gasto medio por receta	13,39	13,35	- 0,29

En el **acumulado de los últimos doce meses**, las recetas aumentan un 4,06%, el gasto un 5,01%, mientras el gasto medio por receta aumenta un 0,92%.





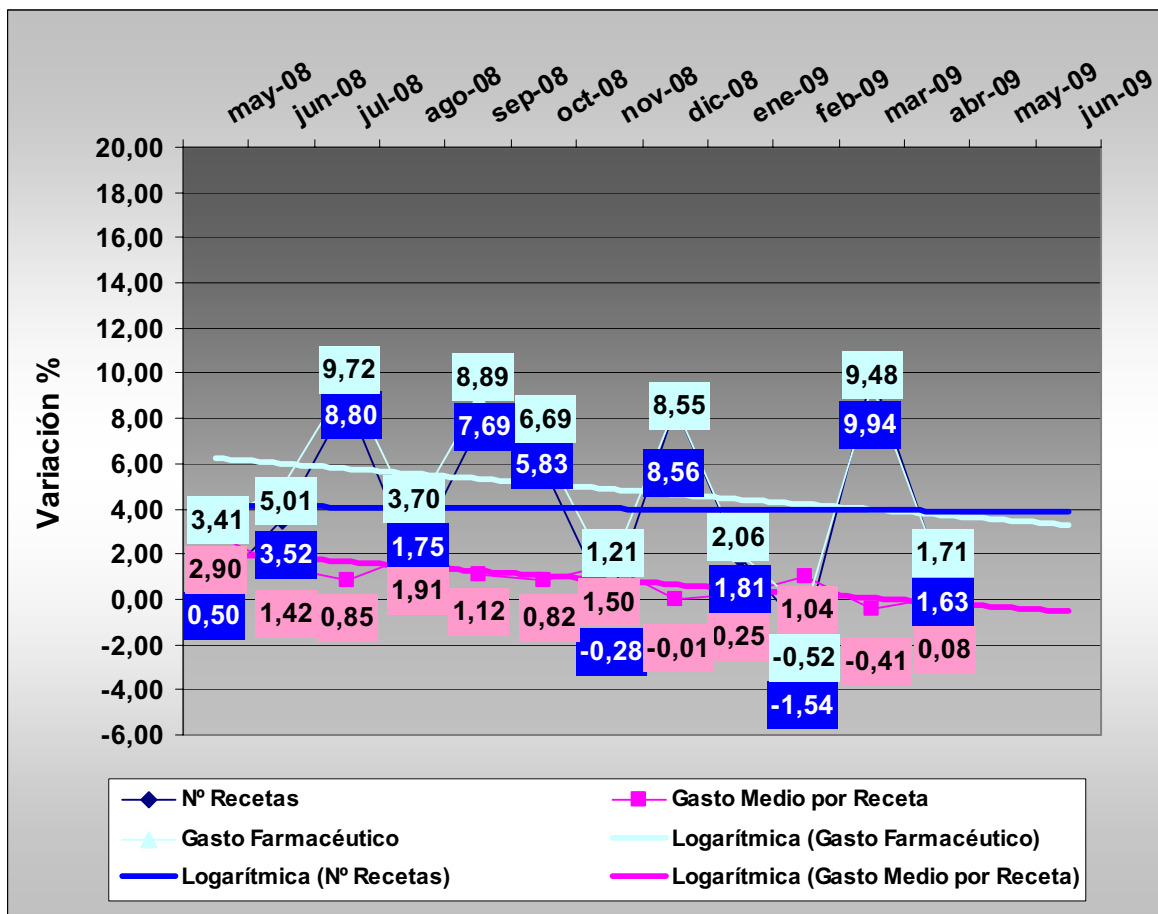
# OBSERVATORIO

## Tendencia logarítmica

En el mes de abril encontramos una **tendencia decreciente de los indicadores de gasto y gasto medio por receta** mientras que se mantiene el número de recetas. La disminución del crecimiento del gasto que pronosticamos el mes anterior se ha cumplido, fundamentalmente por el fenómeno de reacción del segundo mes ante el incremento que proporciona la aplicación de nuevos precios. No obstante en los próximos meses se producirá una normalización en las cifras de crecimiento del gasto y del gasto medio por recetas

Por tanto, las previsiones a corto plazo son ligero aumento del gasto en mayo y junio y un ligero aumento del **gasto medio por receta** en cuanto se establezca el efecto de los precios de referencia. El crecimiento en el número de recetas seguirá una tónica de estabilización.

### TENDENCIA LOGARÍTMICA (Proyección de 2 periodos hasta mayo de 2.009)





# OBSERVATORIO

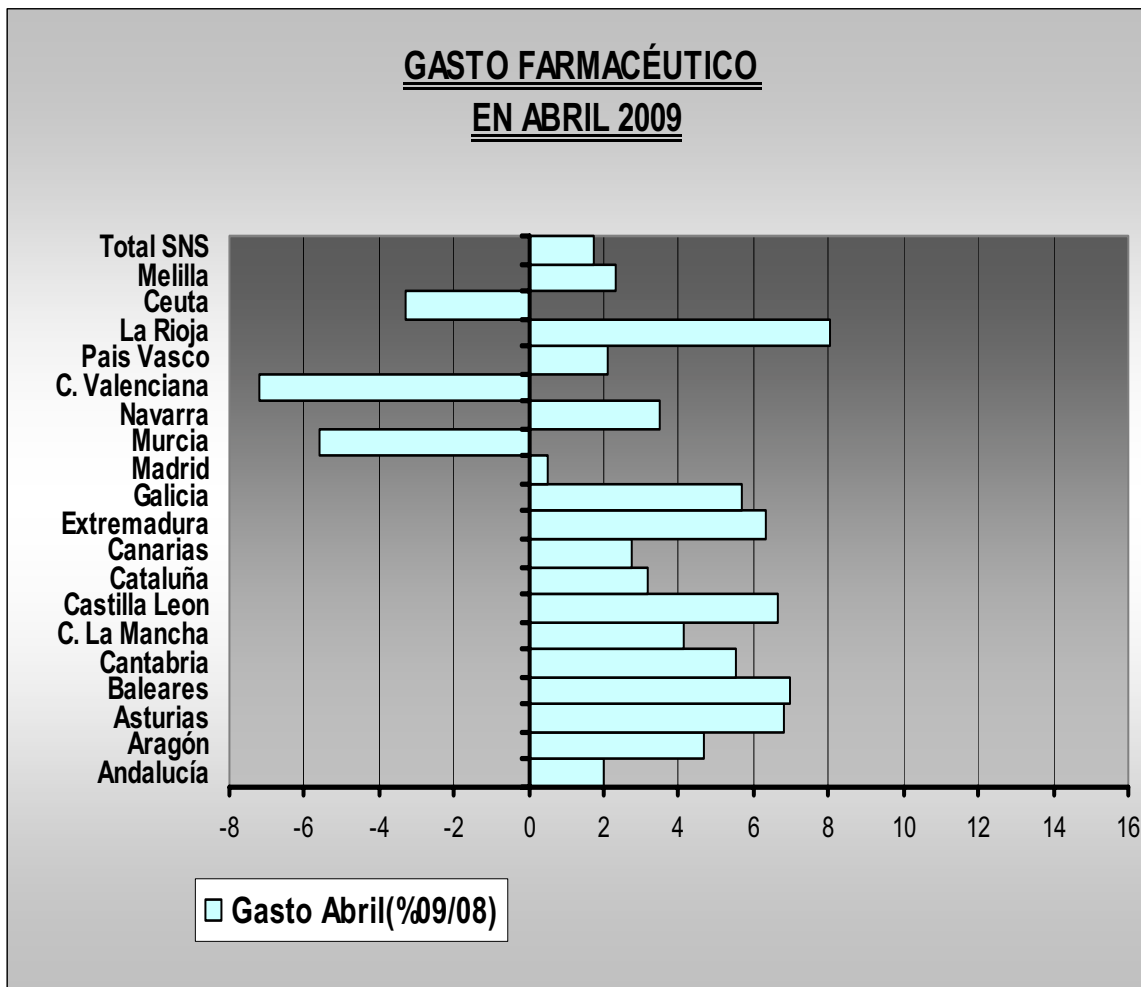
## Gasto por Comunidades Autónomas

Se producen descensos del gasto en Murcia (-5,58%), Comunidad Valenciana (-7,22%) y en Ceuta (-3,28%).

Solo en cinco Comunidades Autónomas se producen incrementos superiores al 6% que son: Asturias 6,83%; Baleares 6,95%; Castilla y León 6,67%, Extremadura 5,30% y La Rioja 8,02%

**En el seguimiento de políticas de prescripción por principio activo, o genéricos, Madrid con un crecimiento del 0,50% que impulsa la prescripción de Genéricos, supera a Andalucía (principio activo) que aumenta un +2,02%. Cataluña (genéricos) presenta en este caso un crecimiento mayor +3,15%**

Once Comunidades y la Ciudad Autónoma de Melilla presentan este mes incrementos inferiores al 10%. Son las siguientes: Aragón; Cantabria; Castilla la Mancha; Cataluña; Canarias; Galicia; Madrid; Navarra y País Vasco.

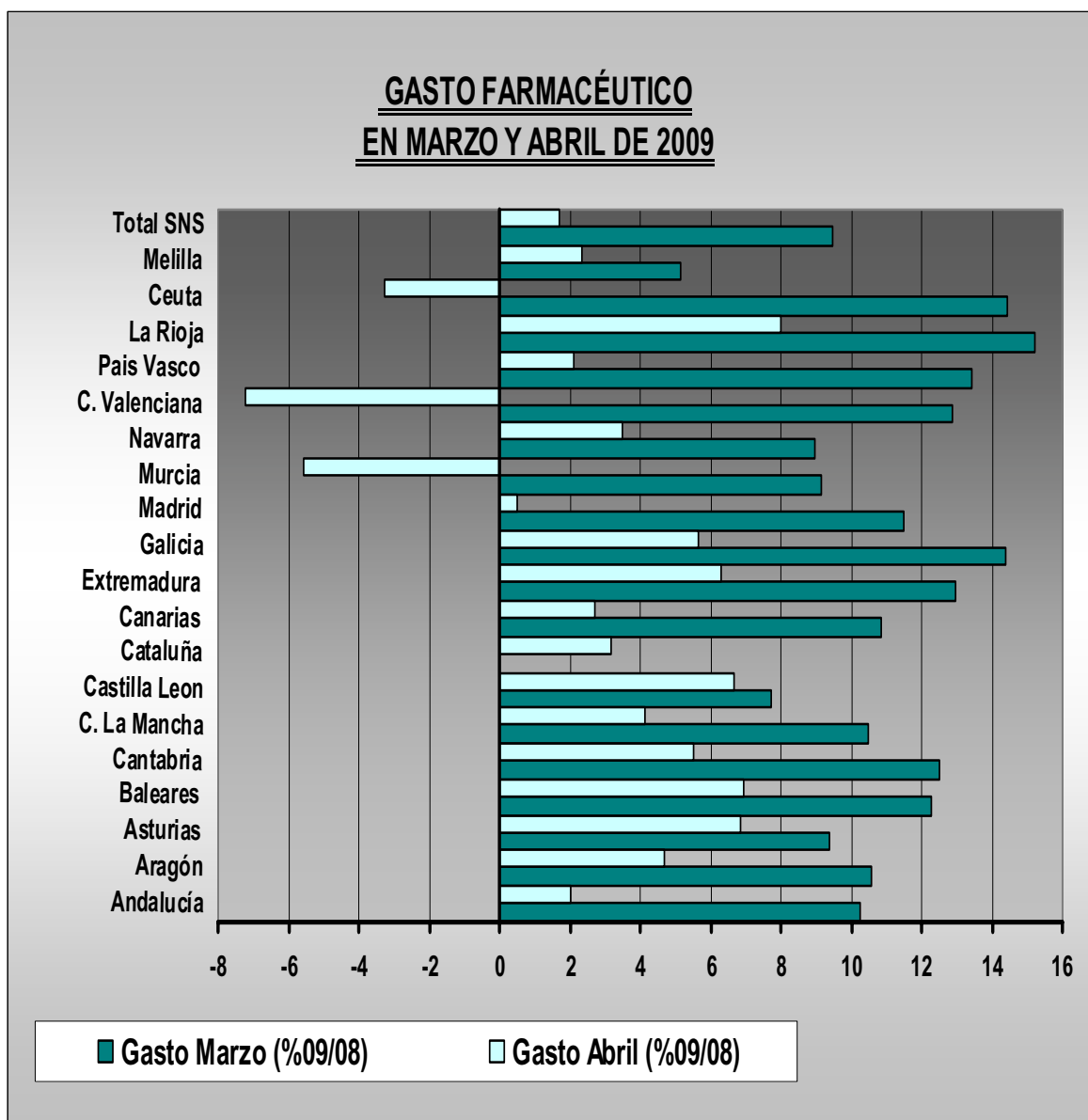




# OBSERVATORIO

## Comparación del gasto respecto al mes anterior por CC.AA

Si hacemos la media de los dos últimos meses para evitar el “efecto calendario”, comparando en cada Comunidad Autónoma el incremento del gasto en los meses de marzo y abril, respecto a los mismos meses del año anterior, se observa que se **producen descensos en todas las Comunidades Autónomas excepto Cataluña que aumenta**. El resultado indica que en estos dos meses se ha producido un significativo descenso del gasto.

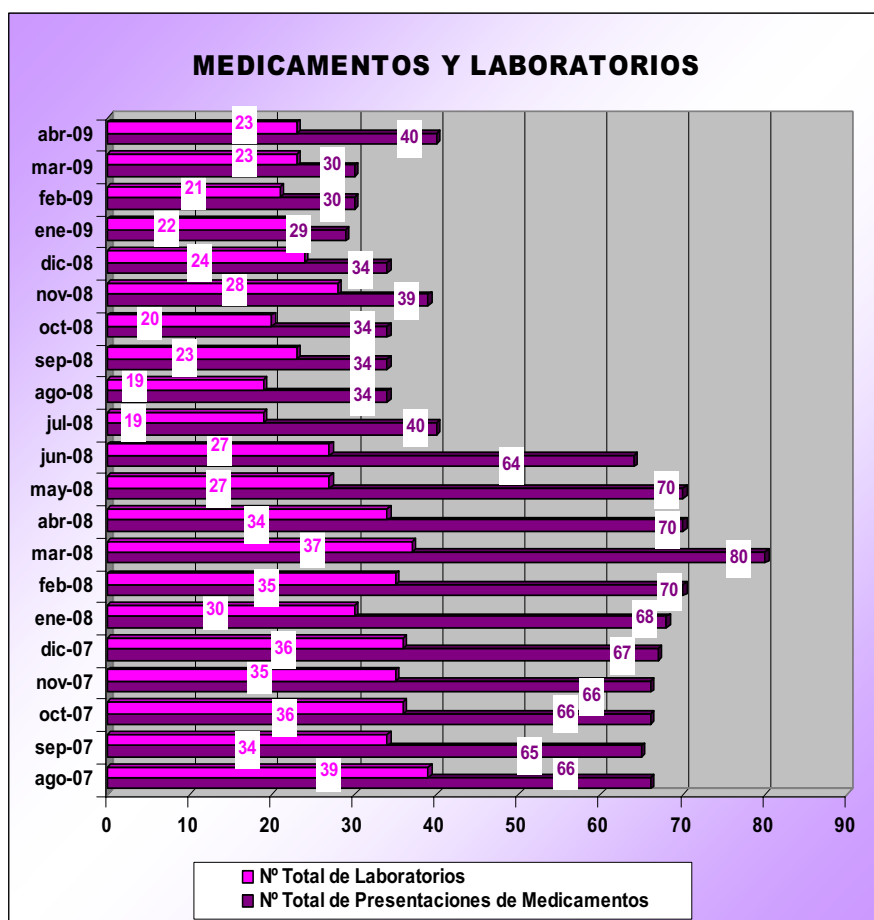




# OBSERVATORIO

## Suministro insuficiente

El suministro insuficiente de medicamentos, lejos de haber desaparecido, se mantiene casi invariable en los últimos meses. Aunque son muchos más los formatos en los que se ha detectado un suministro insuficiente, los que muestran una incidencia mayor son los que aparecen en el gráfico proporcionado por el Observatorio del suministro de medicamentos en las farmacias valencianas que elabora mensualmente el Muy Ilustre Colegio Oficial de Farmacéuticos de Valencia.



Fuente: MICOV de Valencia

En el mes de abril entre los 23 laboratorios que más medicamentos tienen de los afectados por una falta de suministro importante, son especialmente significativos los casos de **Sandoz** y **Bristol Myers Squibb** con 4 presentaciones. Durante este mes también encontramos otras compañías a las que atribuir un suministro irregular como **Novartis**, **Glaxo**, **Farma Lepori** y **Pharmacia Spain**.

FEDERACIÓN EMPRESARIAL DE FARMACÉUTICOS ESPAÑOLES

Claudio Coello 16, 1º Izq. 28001 – Madrid

•Tel: 91 575 43 86 • Fax: 91 577 57 43 • e-mail: federacion@feffe.com



# OBSERVATORIO

## Rentabilidad de las oficinas de farmacia

En diversos trabajos publicados en el primer trimestre de 2009 se afirma que, en el momento actual, el **factor deducción a la Seguridad Social puede considerarse el de mayor importancia en la disminución del margen de la Oficina de Farmacia, sin olvidar la reducción de margen que suponen los medicamentos de más de 143,04 euros a PVP que cuentan con un margen fijo y, por tanto, decreciente en función del precio.**

En un estudio retrospectivo, llevado a cabo por nuestro Observatorio en los últimos 10 años se afirma que **las ventas de las farmacias han aumentado más del 93% como media del Estado mientras que el beneficio antes de impuestos solo lo hecho en un 24%, y si se hace el caculo en euros constantes el beneficio no solo no aumenta si no que disminuye un 9%.**

La pérdida de beneficio de las farmacias ha sido en 2008 de 6,5 puntos respecto a 1998 y 5,4 respecto al año 2000. **Dicho de otro modo, existe una pérdida de 0,65 puntos porcentuales cada año, lo que nos lleva, suponiendo un incremento medio de las ventas de un 4,5% anual, a que en el año 2020 el beneficio antes de impuestos (BNADI) sería nulo. Obviamente antes de ese momento las farmacias estarían en una situación ya insostenible.**

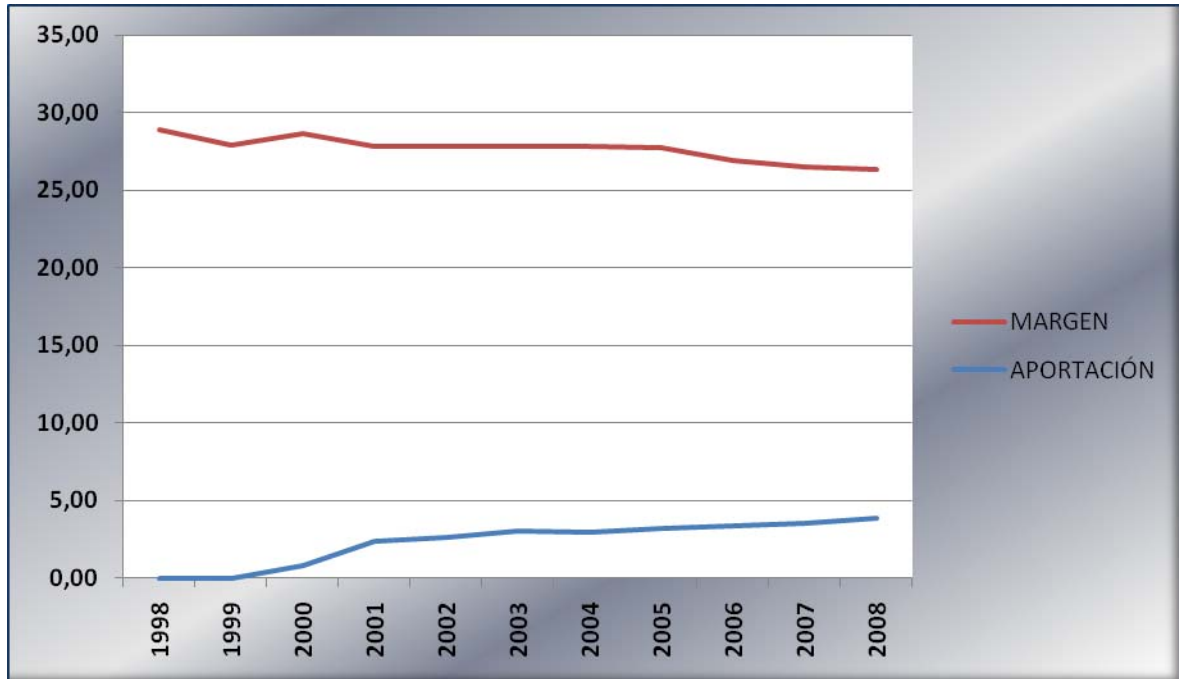
<b>AÑOS</b>	<b>Consumo PVP</b>	<b>APORTACIONES</b>	<b>APORTACIÓN</b>	<b>MARGEN Bruto</b>
<b>1998</b>	6174,72		0,00	28,9
<b>1999</b>	6762,54		0,00	27,9
<b>2000</b>	7319,94	62,8	0,86	27,8
<b>2001</b>	8019,35	190,63	2,38	25,42
<b>2002</b>	8839,04	237,72	2,69	25,11
<b>2003</b>	9948,54	306,91	3,08	24,72
<b>2004</b>	10514,00	315,09	3,00	24,8
<b>2005</b>	11129,16	359,03	3,23	24,5
<b>2006</b>	11787,15	401,52	3,41	23,5
<b>2007</b>	12314,83	435,6	3,54	23,0
<b>2008</b>	12975,24	480,9 <sup>1</sup>	3,89	22,4

<sup>1</sup> Datos estimados.



# OBSERVATORIO

En el gráfico siguiente se sitúa el descenso del margen y el incremento de las aportaciones entre 1998 y 2008.



Hay que tener en cuenta que, a partir del margen bruto, las farmacias deben aplicar gastos de personal y otros gastos, lo que lleva la rentabilidad media a cifras inferiores al 8%.

La proyección del aumento de deducciones y el descenso del margen un una cuantía anual de 0,65 puntos porcentuales por año haría que las dos curvas del grafico se aproximasen tanto que el diferencial serían solamente los gastos de explotación de la farmacia.

**El problema de las deducciones y la pérdida de margen es de tal magnitud que ha producido la reducción en la recaudación del IRPF del sector, ya que este impuesto actúa sobre el 8% de beneficio neto mientras que las deducciones se llevan a cabo sobre las ventas.**

**Estas conclusiones son equivalentes a las que se reseñan en los distintos trabajos publicados sobre la rentabilidad de las oficinas de farmacia, y resultan especialmente preocupantes en la situación de crisis en la que nos encontramos, con la imagen de un mercado que crece, aunque limitadamente, lo que proporciona un factor de distorsión sobre la realidad en que se encuentran las oficinas de farmacia, que ya comienzan a mostrar descensos en la inversión y el empleo.**



# OBSERVATORIO

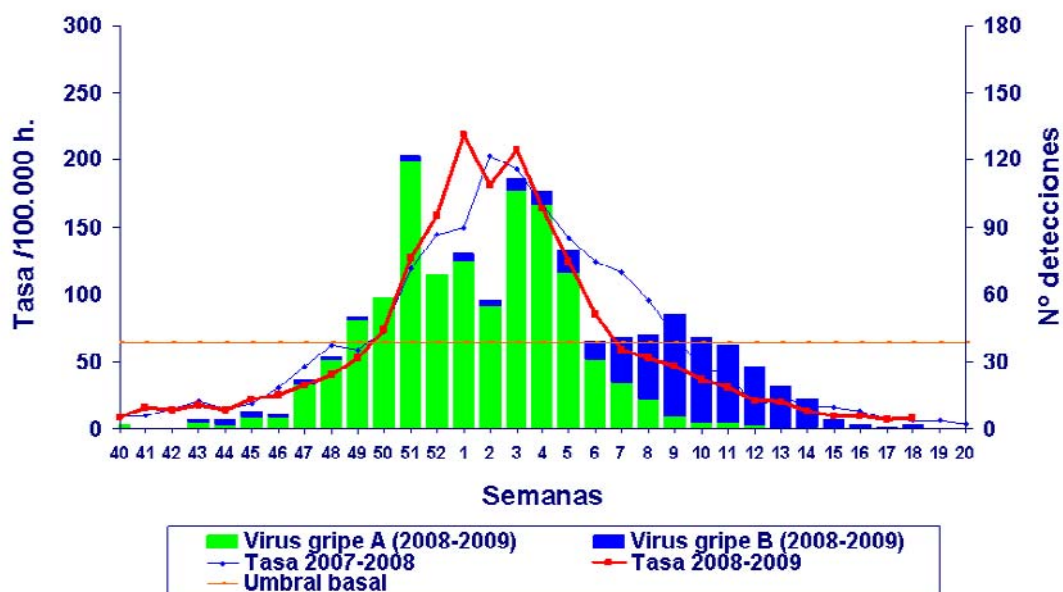
## Seguimiento de la gripe normal y la de tipo epidémico.

En los últimos meses de 2008 y los dos primeros de 2009 hemos realizado un seguimiento de la gripe que suspendimos cuando bajó su incidencia a finales del mes de febrero. A la vista del brote epidémico de gripe tipo A surgido en Méjico hemos recabado datos del Instituto de Salud Carlos III pudiendo comprobar que la incidencia de la gripe sigue siendo baja y que la gripe epidémica tipo A, a pesar de la importancia que se le está dando en medios de comunicación no alcanza niveles significativos.

Para valorar la incidencia de la gripe en el consumo de medicamentos, hemos recurrido al Boletín Epidemiológico Semanal que publica el Instituto de Salud Carlos III y que a día 20 de abril abarca hasta la semana 18 de 2009. La situación de la gripe en esa semana era inferior a la de la misma semana del año 2008, y los casos acumulados de 2009 son también inferiores a los casos acumulados de 2008.

El gráfico siguiente proporciona datos sobre la tasa de incidencia de la gripe a nivel estatal y en él puede observarse que se trata principalmente de gripe tipo A hasta la novena semana de 2009 pero con características diferentes a la de carácter epidémico surgida en Méjico. A partir de la novena semana la incidencia mayor es de tipo B.

**Figura 1. Tasa de incidencia semanal de gripe y aislamientos virales. Temporada 2008-2009. Sistemas centinela. España.**



Fuente: Boletín Epidemiológico Semanal del Instituto de Salud Carlos III. Datos provisionales a 16/04/2009

FEDERACIÓN EMPRESARIAL DE FARMACÉUTICOS ESPAÑOLES

Claudio Coello 16, 1º Izq. 28001 – Madrid

•Tel: 91 575 43 86 • Fax: 91 577 57 43 • e-mail: federacion@feffe.com



# OBSERVATORIO

## Situación nacional infección humana por el nuevo virus de la gripe A/H1N1<sup>2</sup>

En España la incidencia del nuevo tipo de virus de la gripe procedente de Méjico continúa siendo muy limitada y su influencia en el consumo de medicamentos prácticamente nula, incluidos los antivirales indicados en ella.

COMUNIDAD AUTONOMA	Personas en investigación	Casos confirmados nuevo virus A/H1N1
ANDALUCÍA	14	27
ARAGÓN	0	1
ASTURIAS	0	
BALEARES	0	
CANARIAS	0	
CANTABRIA	0	
CASTILLA LEÓN	1	
CASTILLA- LA MANCHA	0	5
CATALUÑA	7	24
C. VALENCIANA	8	23
EXTREMADURA	0	1
GALICIA	0	1
MADRID	3	4
MURCIA	0	1
NAVARRA	0	
PAIS VASCO	0	1
LA RIOJA	0	
CEUTA	0	
MELILLA	0	
<b>TOTAL</b>	<b>33</b>	<b>88</b>

Como conclusión hay que afirmar que no es de esperar una mayor incidencia de la gripe normal o de la de carácter epidémico hasta pasado el verano de 2009.

<sup>2</sup> A fecha: 07.05.09



# OBSERVATORIO

## Pronóstico

Tal como era previsible, tras el incremento en los tres indicadores del pasado mes de marzo, **se produce en abril el descenso que caracteriza la puesta en marcha de los nuevos precios de referencia. Nuestra previsión del anterior observatorio ha sido confirmada ya que pronosticábamos un descenso importante en el gasto y en el número de recetas mientras que preveíamos un aumento en el gasto medio por receta** que se ha confirmado, ya que en abril pasa a ser positivo este indicador, aunque mínimamente (+0.08%).

**En el presente observatorio se constata un repunte en el número de formatos que presentan suministro insuficiente. Las cifras, aunque bajas en comparación con el año anterior permanecen en 23 laboratorios y aumentan a 40 presentaciones, diez más que el mes anterior.**

En el análisis realizado sobre la rentabilidad de las oficinas de farmacia, coincidente con otros estudios publicados en el primer trimestre de 2009 se llega a la conclusión de que **desde el año 1998 se ha producido una pérdida acelerada del margen por efecto de las deducciones practicadas a las Comunidades Autónomas y por los medicamentos de margen fijo que se puede estimar en 0,65 punto porcentuales por año. Las ventas de las farmacias han aumentado más del 93% como media del Estado mientras que el beneficio antes de impuestos solo lo hecho en un 24%, y si se hace el caculo en euros constantes el beneficio no solo no aumenta si no que disminuye un 9%. El problema de las deducciones y la pérdida de margen es de tal magnitud que ha producido la reducción en la recaudación del IRPF del sector, ya que este impuesto actúa sobre el 8% de beneficio neto mientras que las deducciones se llevan a cabo sobre las ventas. De continuar la pérdida de margen de las farmacias en su evolución actual tendrá consecuencias sobre la inversión y el empleo en los próximos años, y si no se corrige, en la viabilidad de un alto porcentaje de las farmacias.**

En este observatorio se vuelve a hacer un seguimiento de la gripe común y de la de carácter epidémico procedente de Méjico, constatando que **la gripe continúa moviéndose en un patrón incluso inferior al año 2008 así como que la gripe epidémica A/H1N1 no alcanza niveles significativos**, a pesar de la importancia que se le viene concediendo en la prensa. No es de esperar ningún fenómeno de carácter epidémico hasta la entrada del próximo invierno.

Finalmente, el pronóstico a corto plazo – meses de mayo y junio - es que **el gasto seguirá en una línea de contención, aunque recuperando el crecimiento medio del interanual experimentado en los primeros meses del año, excepto en el Gasto Medio por Receta, en el que es previsible un aumento, debido fundamentalmente a los medicamentos no incluidos en precios de referencia.**

FEDERACIÓN EMPRESARIAL DE FARMACÉUTICOS ESPAÑOLES

Claudio Coello 16, 1º Izq. 28001 – Madrid

•Tel: 91 575 43 86 • Fax: 91 577 57 43 • e-mail: federacion@feffe.com